



STRATEGICKÝ PLÁN OBCE PCHERY

NA OBDOBÍ 2022-2030



LISTOPAD 2020, AKTUALIZACE KVĚTEN 2022



Zvonice nad obcí

PŘEDMLUVA

Strategický plán obce Pchery je koncepčním dokumentem, který

- v analytické části rekapituluje současný stav obce, hodnotí silné a slabé stránky, možná rizika a perspektivy rozvoje
- a ve strategické části formuluje vizi, jak by obec měla vypadat přibližně za deset let a stanoví problémové okruhy a projektové záměry.

Ke strategické části dokumentu jsou volně připojeny projektové karty, v nichž jsou charakterizovány jednotlivé akce, s nimiž v horizontu zhruba deseti let obec počítá a které jsou potřebné k tomu, aby se podařilo naplnit strategickou vizi, formulovanou v tomto strategickém plánu.

Strategický plán obce Pchery vznikl v součinnosti zastupitelů obce a zpracovatelů, Přemyslovské střední Čechy o.p.s., do jehož územní působnosti obec Pchery patří. Zastupitelé obce revidovali analytickou část, charakterizovali společně se zpracovateli současný stav obce ve SWOT analýze, formulovali strategickou vizi své obce a připravili pro dokument projektové karty, vycházející ze stavu a očekávání v létě roku 2020, kdy byl strategický plán obce dokončen. Data byla aktualizována po zveřejnění výsledků SLDB v dubnu 2022.

V textu bylo využito fotografií a dalších obrazových a mapových podkladů z internetových stránek úřadu obce a dalších internetových zdrojů.



Pohled na střed obce se zvonici

OBSAH

PŘEDMLUVA	3
ANALYTICKÁ ČÁST	6
1. ÚVOD	6
1.1 ZÁKLADNÍ INFORMACE.....	6
1.2 KRÁTCE Z HISTORIE	6
1.3 PAMÁTKY V OBCI	9
2. OBYVATELSTVO	12
2.1 POČET OBYVATEL A STRUKTURA POPULACE	12
2.2 POHYB OBYVATELSTVA	13
2.3 VZDĚLÁNÍ.....	14
3. MÍSTNÍ EKONOMIKA	15
3.1 PRACOVNÍ SÍLY.....	15
3.2 NEZAMĚSTNANOST	15
3.3 HOSPODÁŘSKÁ ČINNOST V OBCI	16
3.4 ROZPOČET OBCE.....	17
4. DOMÁCNOSTI A BYDLENÍ	20
5. ÚZEMNÍ PLÁN A ROZVOJ OBCE	22
5.1 URBANISTICKÁ KONCEPCE PODLE ÚP ZMĚNY Č. 2	23
5.2 NAVRŽENÉ ROZVOJOVÉ PLOCHY.....	24
5.3 POŘÍZENÍ NOVÉHO ÚZEMNÍHO PLNU	24
6. TECHNICKÁ INFRASTRUKTURA	24
6.1 ZÁSOBOVÁNÍ PITNOU VODOU	25
6.2 KANALIZACE A SRÁŽKOVÉ VODY	25
6.3 ELEKTRICKÁ ENERGIE A PLYN.....	26
6.4 TELEKOMUNIKACE	28
6.5 NAKLÁDÁNÍ S ODPADY.....	28
7. DOPRAVA	29
7.1 SILNIČNÍ DOPRAVA.....	29
7.2 ŽELEZNIČNÍ A LETECKÁ DOPRAVA	30
7.3 HROMADNÁ DOPRAVA.....	30
8. VYBAVENOST A SLUŽBY	31
8.1 ŠKOLSTVÍ.....	31
8.2 OSTATNÍ SLUŽBY	34
9. KULTURA, SPORT A SPOLEČENSKÝ ŽIVOT	35
9.1 KULTURA A SPOLEČENSKÝ ŽIVOT	35
9.2 SPORTOVNÍ ORGANIZACE A ZAŘÍZENÍ	36
10. ŽIVOTNÍ PROSTŘEDÍ	37
10.1 CHARAKTERISTIKA ÚZEMÍ	37
10.2 HODNOCENÍ ŽIVOTNÍHO PROSTŘEDÍ PODLE ÚAP ORP Kladno	37
11. MÍSTNÍ SPRÁVA	39
12. SHRnutí	41
12.1 ANALYTICKÁ VÝCHODISKA PRO SWOT ANALÝZU	41
12.2 SWOT ANALÝZA.....	43

STRATEGICKÁ ČÁST	45
13. STRATEGICKÁ VIZE A PROBLÉMOVÉ OKRUHY	45
13.1 STRATEGICKÁ VIZE	45
13.2 PRIORITY PROBLÉMOVÉ OKRUHY A CÍLE	45
14. PROJEKTOVÉ KARTY	47



Část areálu Dolu Theodor

ANALYTICKÁ ČÁST

1. ÚVOD

1.1 Základní informace

Obec Pchery leží v sousedství města Kladno, asi šest kilometrů na severovýchod od jeho okraje. Obec má v současnosti téměř 2000 obyvatel a je tvořena dvěma sídly, Pchery a Důl Theodor.

Tab. č. 1: Pchery – základní informace	
ZUJ (kód obce):	532720
NUTS5:	CZ0203532720
LAU 1 (NUTS 4):	CZ0203 - Kladno
NUTS3:	CZ020 - Středočeský kraj
NUTS2:	CZ02 - Střední Čechy
Obec s pověřeným obecním úřadem:	Kladno
Obec s rozšířenou působností:	Kladno
IČ:	00234788
Katastrální plocha (ha):	675,31
Počet obyvatel k 31. 12. 2021:	1985 (veřejná databáze)
Počet obyvatel k 26. 3. 2021:	1923 (SLDB)
Nadmořská výška (m n. m.):	324 m. n. m.
Zeměpisné souřadnice (městský úřad):	14° 7' 4" E , 50° 11' 38" N
První písemná zpráva (rok):	1227
Počet katastrů:	1
Počet základních sídelních jednotek	2 (Pchery a Důl Theodor)
Počet částí obce:	2
PSČ:	273 08

Zdroj: ČSÚ. - počty obyvatel podle veřejné databáze ke konci roku jsou lidé s trvalým pobytem v obci, data ze Sčítání 2021 jsou lidé v daný den (26. 3. 2021) s „obvyklým pobytem“.

1.2 Krátce z historie

Obec se poprvé připomíná v roce 1228 (resp. okolo r. 1227) jako majetek kláštera benediktinek při kostele sv. Jiří na Pražském hradě. Část vsi se v roce 1270 dostala do držení kláštera sv. Jana Křtitele na Ostrově u Davle. Později jiná část vsi patřila vikariátu při chrámu sv. Víta na Pražském hradě. Na počátku 14. století se zde připomíná zeman Sudek ze Pcher (1318). Zřejmě šlo o třetí nejmenší část vsi, na které v roce 1385 hospodařil také jakýsi Slavibor. Později se „pražský díl“ od roku 1436 dostal k panství Blahotice a „ostrovský díl“ k panství Smečno. V 15. století patřila část vsi ke Kladnu. V 16. století drželi celou ves páni z Martinic a jimi byla natrvalo připojena k panství smečenskému

Od roku 1354 je zde připomínán farní kostel sv. Štěpána. Byl goticky rozšířen na trojlodí a v roce 1709 barokně upravován. Další úpravy pocházejí z let 1894-1895.

Sv. Štěpán je patronem koní, pacholků u koní, kočích, zedníků, krejčích, kameníků, tkalců, tesařů, bednářů. Zemřel v roce 40 v Jeruzalémě jako první mučedník křesťanství a proto je nazýván Prvomučedníkem. Byl dobrým kazatelem a při jednom jeho kázání vznikl spor s některými z naslouchajících Židů. Nakonec byl obviněn z hanobení Boha, předveden před soudce a odsouzen. Dav ho po rozsudku vyvedl z města a před damašskou bránou usmrtil ukamenováním.

Štěpán je téměř vždy zobrazován jako mladý jáhen a k jeho hlavním atributům patří kameny, které například drží v ruce. Někdy jsou na Štěpánově hlavě, v jeho dalmatice (liturgické roucho), ve svatozáří apod.

Téměř čtyři století byla obec součástí panství Smečno pánů z Martinic. Martinicové patřili ke starým českým šlechtickým rodům. Rodovým erbem byl červený štít a v něm dva stříbrné leknínové listy na dlouhých stvolech spojených v kořenovém trsu.

Znak obce Pchery odpovídá následujícímu popisu. V červeném štítě stříbrná, zlaté lemovaná dalmatika, které na prsou leží šest (3,2,1) černých koulí a kterou prorůstají stříbrná lekna tak, že z každého rukávu vyniká list na stonku a dole kořen. Červený štít a stříbrná lekna (leknínové listy) jsou znakem pánů z Martinic, kteří jako majitelé panství Smečno, drželi ves Pchery po čtyři století jak sami, tak později i jejich dědicové Clam-Martinicové. Dalmatika je svrchní liturgické roucho jáhna ve tvaru písmene „T“ a bývá v tzv. liturgických barvách (bílá, červená, zelená, fialová, růžová). Bílá barva je užívána o svátcích Páně, o svátcích Panny Marie a svatých, kteří nebyli mučedníky. Sv. Štěpán je obvykle zobrazován v bílé, zlatě lemované dalmatice. Díky černým koulím, které zastupují kameny, je dalmatika jednoznačným symbolem sv. Štěpána, kterému je zasvěcen pcherský kostel.

Obecní prapor lze popsat jako list tvořený třemi svislými pruhy bílým, červeným a bílým, které jsou v poměru 1 : 2 : 1. Uprostřed je bílá, žlutě lemovaná dalmatika, které na prsou leží šest (3,2,1) černých koulí a kterou prorůstají bílá lekna tak, že z každého rukávu vyniká list na stonku a dole kořen. Prapor ve středním pruhu opakuje podobu znaku. Bílé pruhy jsou odvozeny od stříbrných figur znaku.

Název obce Pchery, staročesky Pechry, se pravděpodobně odvozuje od zaměstnání obyvatel, při němž píchali, což lze odvodit od kmene slova pcháč, které označuje bodlákovitou a pichlavou rostlinu. Píchatí bylo postaru pcháti a obyvatelé obce se nazývali Píchaři nebo Pcháři. Až do 16. století se proto říkalo ve Pcheřích a ne v Pcherách.

O vzniku obce se nezachovaly zprávy, ale patří k nejstarším osadám ve slánském okrese, což dokazují mnohé předhistorické nálezy o osídlení obce. Stopy po pradávných obyvatelích, náležící do několika období, zůstaly zachovány na sídlištích a pohřebištích. Větší množství cenných důkazů dokládajících vznik obce bylo zničeno při zavádění hluboké orby a v období, kdy se nalezeným předmětům nepřikládá žádný význam. Pod odborným dohledem bylo prozkoumáno jen jedno pohřebiště, ostatní nálezy byly zcela nahodilé.

Při stavbě domů za pcherskými stodolami byly objeveny odpadové jámy se střepy, které byly zdobené volutami, dále hroby se skrčenými kostrami s bronzovými jehlicemi, jantarovým korálem a nádobami únětického typu. Mezi dalšími nálezy stojí za zmínku hroby s kostrami v natažené poloze s nádobami merovejského typu, v Kodřicích nalezené kostrové hroby se střepy nádob s pupíky a kamennou sekýrkou, v Bezděkově nalezený únětický dvojhrob s bronzovými náramky a bronzovým prstenem a žárový hrob z kultury provinciálně římské, z něhož slánské městské muzeum získalo bronzové nůžky. Na poli za kapličkou byly nalezeny hroby s esovitými záušnicemi z prvního období křesťanství v Čechách, na poli přes cestu byl nalezen hrob s nádobkami a kováním z věderka. Ve statku č.p. 6 se při kopání jámy našla nádobka z hradištní doby. Všechny tyto nálezy byly náhodné a k žádnému dalšímu kopání již nedošlo. Pouze v roce 1894 byly na zahradě statku č.p. 10 prokopány archeologem Václavem Schmidtem, který byl úředníkem cukrovaru ve Zvoleněvsi, tři hroby z doby laténské. U koster se našly bronzové náramky, kruhy nad kotníky, spony a dokonce u jedné z koster i železné ozdoby. Před odborným prozkoumáním však již byla část pohřebiště

zničena. Archeologické nálezy svědčí o nepřetržitém osídlení katastru obce od mladší doby kamenné do doby historické.

První písemná zmínka o vsi Pcherách je (asi) z r. 1227. Z roku 1228 jsou doloženy platy a desátky, které platila ves ženskému klášteru řádu sv. Benedikta u sv. Jiří na Pražském hradě. Roku 1270 přešla část Pcher spolu se vsí Jemníky, Ovny, Libušín, Vinařice a Žehrovice, jako náhrada za statky, které král zabral, ke klášteru Ostrovskému u Davle, který měl probošství ve Slaném. V období husitských válek byl církevní majetek zabrán od světských vrchností. Roku 1437 dal císař Zikmund Pešíkovi z Blahotic lidí ve Pcherách a Blahoticích, kteří před tím patřili kostelu sv. Víta na Pražském hradě. V letech 1459-60 zastavil král Jiří z Poděbrad Pchery spolu s dalšími obcemi Slanému. Později, okolo roku 1509, Hynka Bořita z Martinic a na Smečně tyto vsi zaujaly a rozhodl se klášter Ostrovský, který byl majitelem, vyplatit odváděním ročního platu. V roce 1514 byl pan Hynek Bořita z Martinic králem potvrzen jako držitel vsí. Celé Pchery však ke Smečnu nepatřily. R. 1524 tu měl pan Václav Doupovec z Doupova a na Blahoticích poddaného Jana Štraule. Od něj jej získal pan Zdeněk Kladenský z Kladna a dědictvím roku 1543 po něm ve Pcherách získali jeden kmetčí dvůr páni Žďárští ze Žďáru a teprve poté byl získán ke Smečnu. Při dělení smečenských statků v roce 1536 připadly do dílu pana Volfa Bořity z Martinic a na Okoři. Po vyměření okořské větve po meči v roce 1590 vlastnila Pchery dcera Eliška Bořitovna z Martinic ke Studeněvsi. Protože se jako sirotek vdala s povolením královským, ale bez povolení poručníka za pana Viléma Zajíce z Hazmburka, propadla své statky podle zřízení zemského a musela v roce 1597 postoupit část poručníkovi Jiřímu Bořitovi z Martinic a na Smečně, který Pchery znovu připojil ke smečenskému statku. V roce 1598 zdědil smečenské panství synovec pan Jaroslav Bořita z Martinic, který byl roku 1622 císařem povýšen do stavu říšských hrabat. Během třicetileté války se opat Ostrovského kláštera Bytomský snažil od něj odkoupit bývalé klášterní statky v okolí Slaného, ale marně, protože potřebné listiny, uložené na kladenském zámku, byly zničeny. Pchery zůstaly majetkem rodiny Martiniců až do jejího vyměření po meči. Sňatkem pozůstalé dcery přešly v roce 1791 na rodinu hrabat z Clam-Martiniců, kde zůstaly až do zrušení poddanství v roce 1848.

Pchery měly již ve 14. století farní kostel a při něm později působil kantor. První zprávy o kantorovi jsou z roku 1599 a později 1622. V letech 1837-40 začala stavba školní budovy. Zákony z roku 1864 byl zrušen školní patronát, který patřil hrabatům z Clam-Martinic na Smečně a byl zřízen školní výbor. Roku 1877 bylo povoleno zřízení třetí třídy. Nová školní budova se stavěla v roce 1884. V roce 1885 byla zřízena 4. třída a v roce 1887 5. třída. Přibýváním dětí došlo k postupnému zřizování poboček. Po odškolení Vinařic v roce 1902, byla zřízena samostatná čtyřtřídní škola obecná. Po 1. světové válce ubylo dětí a došlo k odchodu většího počtu dětí do měšťanských škol. Roku 1919 byla ve Pcherách zřízena všeobecná dvouletá Živnostenská škola pokračovací na přání Živnostenského společenstva různých živností ve Pcherách. Měla pobočky a oddělení pro dámské krejčovské a švadleny. Roku 1932 byla zrušena a žáci přešli do Kladna na Masarykovu školu práce.

V roce 1883 byl založen hasičský sbor v Pcherách a v roce 1876 Občanská beseda, která pomáhala k šíření vzdělání svou knihovnou a pořádáním divadelních představení. Roku 1897 se začalo s hloubením uhelného dolu Theodor.

Ves Humny, dříve Ouny, Ovny či Vuvny, získala svůj název Humny až v 18. století. Osídlení pochází podle nálezů z doby předhistorické. Byly zde četné nálezy střepeň knovízské i římskoprovinciální kultury, pohřebiště se žárovými hroby a popelnicemi ze starší doby halštatské, kostrové hroby z první doby křesťanství v Čechách, hroby s bronzovými předměty. Ves existovala již ve 12. století. Počátkem 13. století náležela ke klášteru sv. Jiří na Pražském hradě. Roku 1270 byla dána klášteru Ostrovskému u Davle. V letech 1459-60 byla, spolu s Pcherami a dalšími vesnicemi, zastavena Jiřím z Poděbrad městu Slanému. Roku 1514 získal ves dědičně pan Hynek Bořita z Martinic. Při dělení smečenských statků zůstala roku 1536 při smečenském panství. Celá ves ke Smečnu nepatřila. Ves scelil až pan Jaroslav Bořita z Martinic.

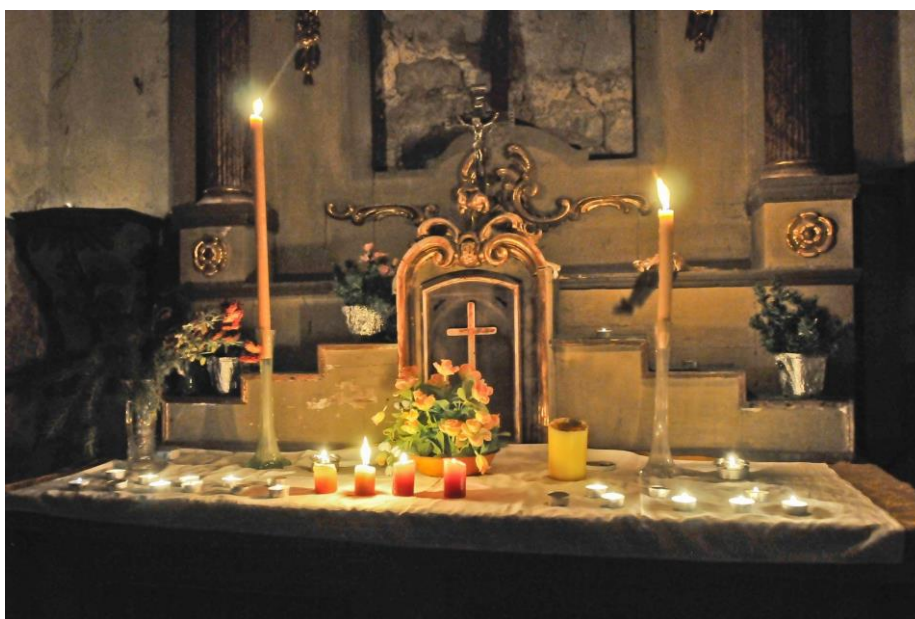
1. 3 Památky v obci

Nejstarší památkou obce Pcher je kostel založení sv. Štěpána, prvomučedníka Páně. Není znám rok založení ani zakladatel, ale podle seznamu papežského desátku se první zmínka datuje do roku 1352.



Kostel sv. Štěpána

K původní střední lodi byla roku 1706 povolena přístavba bočních lodí. Uvnitř kostela nalezneme barokní oltář. Cínová křtitelnice má latinský název s chronogramem 1745. V čele pobočných lodí jsou postranní oltáře. V pravé lodi se nachází oltář sv. Martina z roku 1778 s obrazem a soškami sv. Jana a sv. Pavla, v levé lodi oltář Panny Marie Družecké, obnovený roku 1836. Nalezneme zde i obraz Mariánský, obnovený profesorem Ferdinandem Velcem a též i jeho obraz Bůh otec.



Oltář v kostele sv. Štěpána

Vnější část kostela byla opravena v roce 1894 a vnitřní malba je z roku 1926. Vnější část byla opravena dále i v roce 1934. U postranních oltářů nalezneme v dlažbě náhrobek se znaky pánů z Gerštorfu. Zikmund z Gerštorfu žil koncem 16. století ve Vinařicích. Další mramorový náhrobek je v dlažbě pod lavicí u schodů na kůr. Náhrobek pravděpodobně patří úředníku Jakubu Veltrubskému z Veltrub, který byl povýšen do šlechtického stavu panem Jaroslavem Bořitou z Martinic. Z kostelních předmětů je cenný stříbrný pozlacený kalich s barokním ornamentem a granáty.

Na sanktusové věžičce nad kostelem byly dva zvonky. Podle zpráv z roku 1740 nesly jména Eliška a Adolf. Adolf, který pukl v roce 1832, byl vyměněn za zvonek Jana Nepomuckého, Eliška byla přelita v roce 1909 pražským zvonařem Diepoitem. Oba zvonky byly za světové války v roce 1917 rekvírovány a nahrazeny železnými. Za několik let byly vyměněny za nové ze zvonoviny se jmény sv. Václav a Jan Nepomucký. Roku 1942 však byly znovu zabaveny pro válečné účely.

Patronát pcherského kostela patřil ve 14. a 15. století Bratrstvu vikaristů a oltářníků při kostele sv. Víta v Praze, pak od 16. století Bořitům z Martinic a na Smečně, koncem 18. století rodu hrabat z Clam-Martinic, od roku 1918 Ředitelství státních lesů a statků. Od roku 1949 byly všechny kostelní patronáty zrušeny. Než byl postaven pcherský kostel, patřila ves pravděpodobně k Budči, pak ke staršímu kostelu v Želenicích. Dlouhá léta po třicetileté válce patřil k Pcherám i kostel sv. Petra a Pavla na Budči s celou tamní farní osadou.

Nad kostelem, na místě staré dřevěné zvonice, stojí barokní zvonice. Vznikla patrně ve druhé polovině 18. stol. obezděním původní dřevěné zvonice (včetně její vzpěradlové stolice), pravděpodobně za přispění smečenských Martiniců. Zvonice je čtvercová se zaoblenými nárožími, završená mohutnou cibulovou střechou krytou šindelem. Stěny členěny lizénami při nárožích a prolomeny kalusovými okny s klenákem a segmentovou římsou s cibulovitou šindelovou střechou z počátku 18. století. Po skončení války pcherská zvonice pustla a až v roce 1932 byla za přispění Státního památkového úřadu opravena v původní podobě.



Zvonice nad vsí na staré pohlednici

Dalšími památkami v obci jsou

- Areál usedlosti č. p. 7 (obytný dům, špýchar, stodola, ohradní zeď)
- Torzo středověké stavby v usedlosti č. p. 10
- Pomník umučených
- Pomník padlým v první a druhé světové válce
- Důl Theodor Na Krétě
- Pamětní deska Oldřicha Durase, prvního českého šachového velmistra (na č. p. 8)
- Dělnický dům (č. p. 177)



Restaurace Dělnický dům

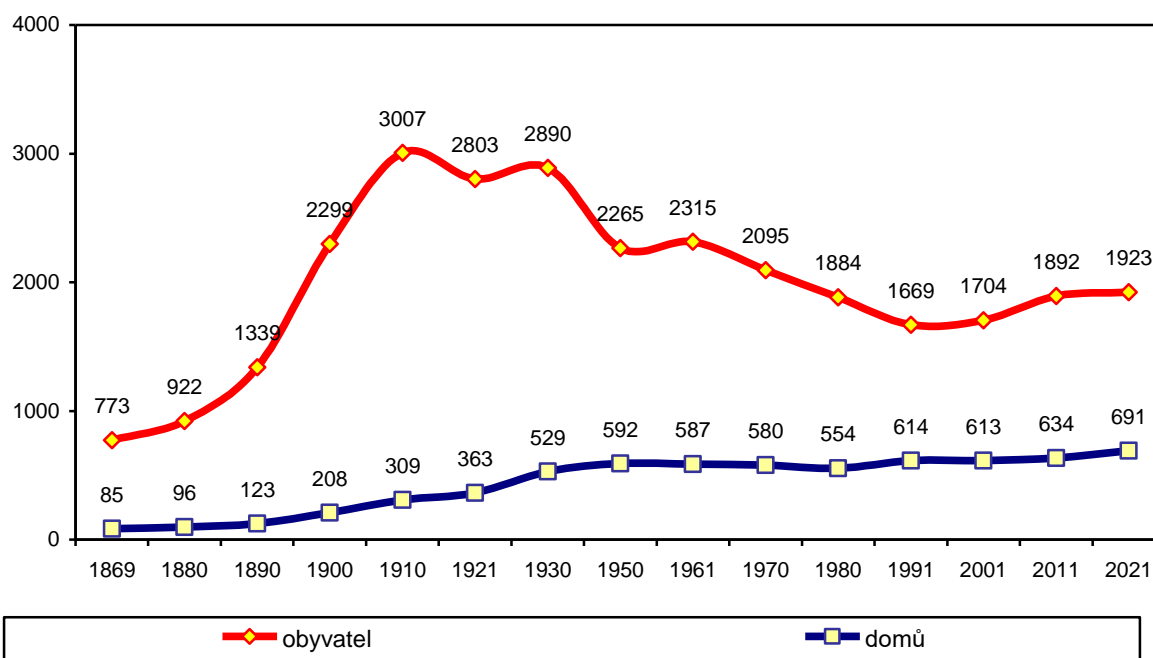
2. OBYVATELSTVO

2.1 Počet obyvatel a struktura populace

Vývoj počtu obyvatel obce

Vývoj počtu obyvatel obce Pchery byl podobný jako u mnoha obcí na Kladensku. Obec začala rychle růst v době rozvoje těžby uhlí a dosáhla svého maxima populace v době před první světovou válkou, kdy zde (v třech stovkách domů!) žilo 3000 lidí. Již za první republiky začal mírný pokles, který pokračoval prakticky až do konce století. V 90. letech 20. století žilo v Pcherách o 45 % méně obyvatel než před první světovou válkou. Pomalý růst populace nastal po roce 2000, současný stav obyvatel je přes 1900.

Graf č. 1: Vývoj počtu obyvatel a domů v Pcherách



Zdroj: ČSÚ, údaje ze Sčítání lidu, domů a bytů

Věková struktura obyvatelstva

Věková struktura obyvatelstva je příznivá, v obci přibývá mladších lidí a populace roste výrazně přistěhovalectvím. Index stáří (1,13) a průměrný věk 41,6 roku je nižší než u okresu Kladno.

Tab. č. 2: Obyvatelstvo Pcher podle věku k 31. 12. 2021

	Obyvatel celkem	Počet obyvatel ve věku		
		0-14 let	15-64 let	65 a více let
Celkem	1985	328	1286	371
Muži	989	160	663	166
Ženy	996	168	623	205

Zdroj: ČSÚ, veřejná databáze 2022

Tab. č. 3: Podíl obyvatel obce, okresu a kraje v produktivním věku na celkovém počtu obyvatelstva k 31. 12. 2021 (%)

věk	Pchery	okres Kladno	Středočeský kraj
Předproduktivní (0-14 let)	16,5	16,7	17,9
Produktivní (15-64 let)	64,8	63,6	63,3
Poproduktivní (65 a více let)	18,7	19,7	18,8
celkem	100,0	100,0	100,0
Index stáří*/	1,13	1,18	1,05
Průměrný věk	41,6	42,3	41,6

*Poměr počtu obyvatel ve věku od 65 let proti počtu ve věku 0-14 let
Zdroj: ČSÚ, Veřejná databáze 2022

2.2 Pohyb obyvatelstva

Růst počtu obyvatel obce Pchery táhne zejména přírůstek migrací, přirozeným způsobem obec spíše obyvatele ztrácí. Maxima populace dosáhla podle dat ČSÚ obec za posledních dvacet let v roce 2016, nyní opět počet obyvatel mírně klesá.

Tab. č. 4: Pohyb obyvatelstva v obci Pchery v období 2000-2021

Rok	Stav 1.1.	Narození	Zemřelí	Přistě- hovalí	Vystě- hovalí	Přírůstek přirozený	Přírůstek migrační	Přírůstek celkový	Stav 31.12.
2000	1 731	14	12	30	55	2	-25	-23	1 708
2001	1 700	18	16	38	39	2	-1	1	1 701
2002	1 701	10	20	70	39	-10	31	21	1 722
2003	1 722	21	24	63	39	-3	24	21	1 743
2004	1 743	16	23	59	39	-7	20	13	1 756
2005	1 756	20	15	81	54	5	27	32	1 788
2006	1 788	19	17	57	59	2	-2	-	1 788
2007	1 788	20	11	75	63	9	12	21	1 809
2008	1 809	23	15	82	45	8	37	45	1 854
2009	1 854	13	20	84	36	-7	48	41	1 895
2010	1 895	18	24	66	40	-6	26	20	1 915
2011	1 873	17	19	73	49	-2	24	22	1 895
2012	1 895	15	23	53	48	-8	5	-3	1 892
2013	1 892	17	10	53	41	7	12	19	1 911
2014	1 911	13	18	57	52	-5	5	-	1 911
2015	1 911	19	14	72	37	5	35	40	1 951
2016	1 951	25	34	60	46	-9	14	5	1 956
2017	1 956	25	28	69	68	-3	1	-2	1 954
2018	1 954	17	21	42	60	-4	-18	-22	1 932
2019	1 932	19	22	64	63	-3	1	-2	1 930
2020	1 930	13	30	70	26	-17	44	27	1 957
2021	1 931	30	22	70	44	8	26	34	1 985

Zdroj: ČSÚ, databáze demografických údajů za obce 2022

v letech 2000, 2010 a 2020 provedl ČSÚ korekce dat 31.12./1.1.následujícího roku a součty přírůstků proto neodpovídají rozdílu 2021/2000

Obec má možnosti dalšího rozvoje, existují území, která by novou zástavbou zapadala do koncepce obce. Platný územní plán vymezil pro zástavbu rodinnými domky nebo smíšenou zástavbu rozvojové plochy téměř 20 ha.

2.3 Vzdělání

Porovnání výsledků posledních dvou Sčítání lidu, domů a bytů ukazuje, jak v celé populaci roste podíl lidí s vyšším dosaženým vzděláním. Došlo k tomu i ve Pcherách, nicméně z dat z roku 2021 je vidět, že Pchery měly stále horší strukturu podle dosaženého vzdělání než okres Kladno jako celek.

Tab. č. 5: Srovnání vzdělanostní struktury obyvatel ve věku od 15 let (%)

	Bez vzd. + základní	vyučen	Mat. + VOŠ	VŠ
Pchery	21,8	39,6	27,7	5,5
Okres Kladno	18,8	32,8	32,1	10,2
Praha	10,2	20,3	35,2	23,6
Středoč. kraj	17,0	33,6	32,2	11,2
ČR	17,5	32,8	30,9	12,4

Zdroj: ČSÚ – SLDB 2011, dopočty v řádcích do 100 % - nezjištěno)

Tab. č. 6: Srovnání vzdělanostní struktury obyvatel ve věku od 15 let (%)

	Bez vzd. + základní	vyučen	Mat. + VOŠ	VŠ
Pchery	15,8	36,1	33,4	9,3
Okres Kladno	14,5	30,3	34,2	14,5
Praha	8,1	17,0	35,1	33,7
Středoč. kraj	12,7	30,5	34,3	16,9
ČR	13,2	31,0	32,5	17,6

Zdroj: ČSÚ – SLDB 2021, dopočty v řádcích do 100 % - nezjištěno)

3. MÍSTNÍ EKONOMIKA

3.1 Pracovní síly

Data po jednotlivých obcích jsou dostupná jen ze Sčítání lidu, domů a bytů, tedy jednou za deset let. Pchery měly před deseti lety výrazně menší podíl ekonomicky aktivních lidí, což může souviset s nepříznivou věkovou strukturou.

Tab. č. 7: Ekonomicky aktivní obyvatelstvo (% z celé populace)

	Celkem	zaměstnaní			nezaměstnaní
		zaměstnanci	zaměstnavatelé	OSVČ	
Pchery	47,0	33,3	1,6	5,1	4,2
okres Kladno	50,3	35,9	1,4	5,2	4,8
Středočeský kraj	50,0	35,2	1,6	6,3	4,1
Česká republika	49,0	34,2	1,6	5,6	4,8

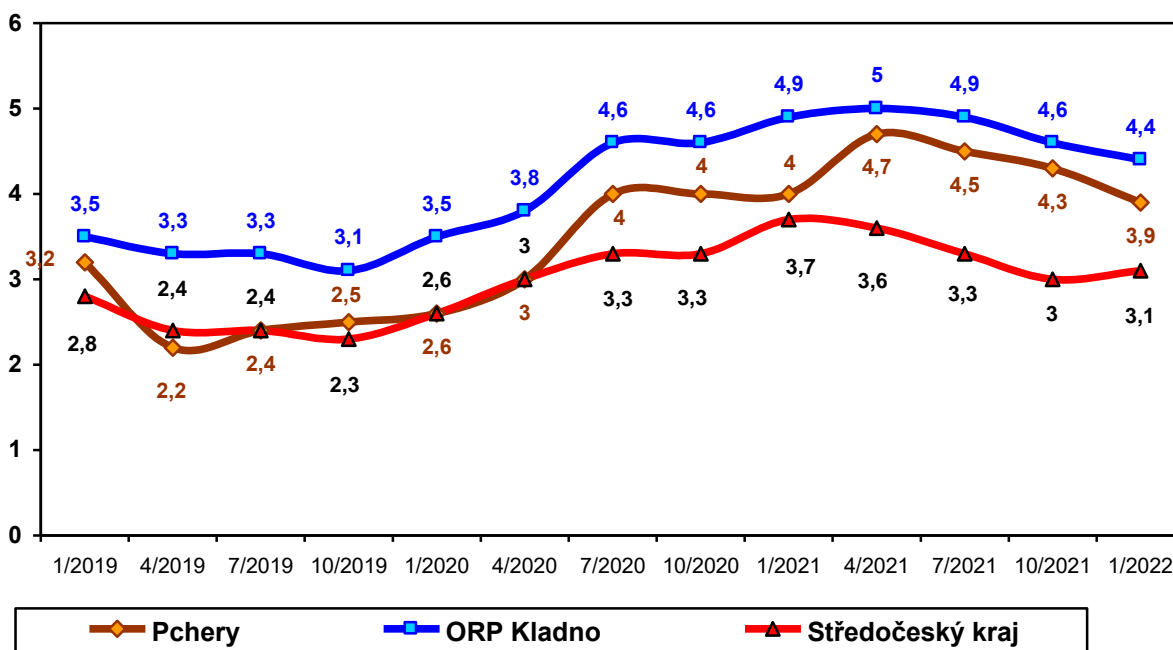
Zdroj: ČSÚ – SLDB 2011, dopočty do procent ekonomicky aktivních celkem v řádcích pracující důchodci, ženy na mateřské dovolené a nezjištěno

3.2 Nezaměstnanost

MPSV vykazuje nezaměstnanost od roku 2014 jako „podíl nezaměstnaných osob“, což jsou dosažitelní uchazeči ve věku 15-64 let proti počtu celé populace ve stejném věkovém rozmezí.

Nezaměstnanost byla v letech 2018-2019 v ČR rekordně nízká, oblast ORP Kladno byla nad průměrem kraje i republiky, obec Pchery v úrovni kraje. Po koronavirové krizi se nezaměstnanost zvýšila, ve Pcherách se drží stále pod úrovní ORP.

Graf č. 2: Podíl nezaměstnaných osob v období 2019-2022 (v %)



Zdroj: MPSV 2022

3.3 Hospodářská činnost v obci

Využití půdy

Zemědělská půda představuje přes 80 % rozlohy Pcher. Velkou část z ní (zhruba 90 %) tvoří orná půda, zbylou výměru zemědělské půdy zahrady, louky a ovocné sady.

Z nezemědělské půdy je největší podíl „ostatních ploch“, tvoří desetinu katastrálního území (průmyslové areály aj.).

Tab. č. 8: Výměry zemědělské a nezemědělské půdy v Pcherách k 31. 12. 2019

Druh	v ha	%
Celková výměra pozemku	675,3	100,0
Zemědělská půda	563,9	83,5
Zahrady	26,2	3,9
Louky	11,6	1,7
Chmelnice a vinice	0,0	0,0
Orná půda	516,4	76,5
Ovocné sady	9,7	1,4
Nezemědělská půda	111,4	16,5
Vodní plochy	0,9	0,1
Zastavěné plochy	23,0	3,4
Lesní půda	20,0	3,0
Ostatní plochy	67,5	10,0

Zdroj: ČSÚ, Veřejná databáze 2020

Podnikatelské subjekty v obci

Na konci roku 2019 aktivně působilo v Pcherách 205 podnikatelských subjektů. Asi tři čtvrtiny tvoří podnikatelé - živnostníci.

Tab. č. 9: Přehled podnikatelských subjektů (se zjištěnou aktivitou) podle právní formy (k 31. 12. 2019)

Typ subjektu	celkem	aktivních
Fyzické osoby	310	167
FO podnikající podle živnostenského zákona	291	153
FO podnikající podle jiného zákona	9	6
Zemědělští podnikatelé	6	5
Ostatní, nezjištěno	4	3
Právní osoby	66	38
Obchodní společnosti	43	32
Družstva	0	0
Akciové společnosti	1	1
Ostatní, nezjištěno	22	5
Celkem	376	205

Zdroj: ČSÚ, Veřejná databáze 2020

**Tabulka č. 10: Hospodářská činnost
– počet podnikatelských subjektů podle odvětví - k 31. 12. 2019**

Odvětví	Celkem	Aktivních
Velkoobchod a maloobchod, opravy a údržba motorových vozidel	87	38
Stavebnictví	75	46
Průmysl celkem	53	32
Profesní, vědecké a technické činnosti	34	21
Zemědělství, lesnictví, rybolov	16	10
Doprava a skladování	10	5
Ubytování, stravování a pohostinství	11	6
Zdravotní a sociální péče	6	6
Činnost v oblasti nemovitostí	13	5
Administrativní a podpůrné činnosti	7	4
Vzdělávání	7	3
Informační a komunikační činnosti	4	2
Kulturní, zábavní a rekreační činnosti	4	2
Veřejná správa, obrana a povinné sociální zabezpečení	3	2
Peněžnictví a pojišťovnictví	1	1
Ostatní činnosti	35	18
Počet podnikatelských subjektů celkem	376	205

Zdroj: ČSÚ, Veřejná databáze 2020

3.4 Rozpočet obce

Příjmy

Tab. č. 11: Příjmy města Pchery za roky 2018-2019 (v mil. Kč)

Druh příjmu	2018	2019
Celkové příjmy	93,873	76,182
.- daň z příjmu FO ze závislé činnosti	5,976	6,609
.- daň z příjmů FO ze sam. výděl. čin. a kap.	0,694	0,798
.- daň z příjmu PO (vč. za obec)	5,377	5,747
.- daň z přidané hodnoty	12,512	12,914
Správní poplatky	0,037	0,047
Daň z nemovitosti	1,026	1,009
Poplatky za odpady od občanů	0,787	0,831
Daň z hazardu, loterií apod.	0,192	0,154
Ostatní poplatky	0,051	0,198
Daňové příjmy celkem	26,652	28,307
Nedaňové příjmy	2,322	2,772
Kapitálové příjmy	2,423	0,428
Přijaté transfery	62,476	44,675

Zdroj: OÚ 2020

Zásadní položkou příjmu obce jsou daňové příjmy, které se na celkových příjmech (bez dotací a transferů) podílejí z více než 90 %.

Výdaje

Tab. č. 12: Vybrané výdaje města Pchery v letech 2018-2019 (v mil. Kč)

Druh výdaje	2018	2019
Běžné výdaje	17,366	58,722
Kapitálové výdaje	104,312	11,601
Výdaje celkem	121,678	70,323
z toho:		
- pozemní komunikace	8,618	8,033
- odvádění a čištění odpadních vod	97,381	2,673
- nakládání s odpady	2,101	2,624
- pohřebnictví	0,458	0,127
- veřejné osvětlení	0,704	0,508
- mateřská škola	1,068	0,649
- základní škola	2,361	3,351
- bytové a nebytové hospodářství	0,414	0,155
- kultura	0,483	0,228
- hasiči	0,654	0,564
- tělovýchova + zájmová činnost	0,263	0,278
- ochrana přírody a krajiny	1,353	2,096
- zastupitelské orgány + volby	1,842	1,719
- regionální a místní správa	3,113	6,519
- převody vlastním fondům	0,156	40,718

Zdroj: OÚ, 2020

Největší investice směřovaly v minulých letech do kanalizace (2018) a komunikací a chodníků.

Druhá etapa kanalizace byla realizována v roce 2018. Původní smluvní cena (v roce 2016) zhruba 95 mil. Kč včetně DPH vzrostla do dokončení realizace stavby o dalších téměř 18 milionů korun.

Na stavbu získala obec dotaci ve výši cca 59 milionů korun, část výdajů pokryla obec z vlastních prostředků, další získala z úvěru 25 mil. Kč (Komerční banka, a.s., Česká spořitelna, a.s., roční splátky celkem cca 3,3 mil. Kč).

Také rekonstrukce komunikací původně za 10,5 mil. korun se skoro o tři miliony prodražila.

Tab. č. 13: Střednědobý rozpočtový výhled obce na roky 2021-2025

Schválený střednědobý výhled rozpočtu obce Pchery na r. 2021-2025						
V souladu s § 44 zákona č. 128/2000 Sb., o obcích v platném znění a v souladu s § 3 zákona č. 250/2000 Sb., o rozpočtových pravidlech územních rozpočtů v platném znění vypracovala obec Pchery "Střednědobý výhled rozpočtu na roky 2021-2025"						
Rozpočtové PŘÍJMY v tis. Kč						
§ / Pol.	Text	2021	2022	2023	2024	2025
1111	Daň z příjmu FO ze záv. činn.	6 500	6 500	6 600	6 600	6 600
1112	Daň z příjmu FO ze sam. výd. činn.	120	120	130	130	130
1113	Daň z příjmu FO z kapitálových výn.	550	550	560	560	560
1121	Daň z příjmů PO	5 300	5 300	5 400	5 400	5 500
1211	Daň z přidané hodnoty	11 000	11 000	11 100	11 100	11 200
1341	Poplatek ze psů	60	60	60	60	60
1343	Poplatek za užívání veř.prostranství	20	20	20	20	20
1361	Správní poplatky	40	40	40	40	40
1381	Daň z hazardních her	100	100	110	110	120
1511	Daň z nemovitých věcí	1 500	1 500	1 500	1 500	1 500
4112	Neinv. dot. ze st. r. v rám. souh. dotv.	600	600	600	600	600
4121	Neinv. transfery od obcí	70	70	70	70	70
	Daňové příjmy celkem	25 860	25 860	26 190	26 190	26 400
2321	Odvádění a čišt. odp. vod	2 000	2 000	2 000	2 000	2 000
3314	Činnosti knihovnické	1	1	1	1	1
3612	Bytové hospodářství	140	140	140	140	140
3613	Nebytové hospodářství	130	130	130	130	130
3632	Pohřebnictví - pronájem hrob. Míst	30	30	30	30	30
3722	Sběr a odvoz komunál.odpadů	30	30	30	30	30
3725	Využívání a zneškodň.komunál.odp.	300	300	310	310	310
5512	Požární ochrana	50	50	50	50	50
6171	Příjmy z pronájmu pozemků	500	500	500	500	500
6310	Obecné příjmy z finančních operací	30	30	30	30	30
	Nedaňové příjmy celkem	3 211	3 211	3 221	3 221	3 221
	SOUHRN PŘÍJMŮ v tis. Kč	29 071	29 071	29 411	29 411	29 621
Rozpočtové VÝDAJE v tis. Kč						
§ / Pol.	Text	2021	2022	2023	2024	2025
22..	Pozemní komunikace	1 973	1 973	1983	1983	2000
23..	Odvád. a čištění odp. vod	4 000	4 000	4100	4100	4100
31..	Základní škola, Mateřská škola	3 300	3 300	3400	3400	3400
33..	Kultura, knihovna, kult. místa	300	300	310	310	310
34..	Tělovýchovná a ost. zájmová činnost	300	300	310	310	310
35..	Zdravotní zařízení	20	20	20	20	20
36..	Byt./nebyt.pr.,VO, pohřebnictví	2 000	2 000	2100	2100	2100
37..	Ochrana životního pr.,péče o vzhl.obc.	5 000	5 000	5000	5000	5093
52..	Civilní obrana	100	100	100	100	100
53..	Bezpečnost a pořádek	100	100	100	100	100
55..	Požární ochrana	450	450	450	450	450
61..	Zastupitelstvo, činnost místní správy	8 000	8 000	8000	8000	8100
63..	Finanční operace	200	200	210	210	210
8124	Splácení úvěru KB	3 328	3 328	3328	3328	3328
	SOUHRN VÝDAJŮ v tis. Kč	29 071	29 071	29 411	29 411	29 621
	Rozdíl příjmů a výdajů v tis. Kč	0	0	0	0	0

Střednědobý výhled rozpočtu počítá se splácením dlouhodobých úvěrů na výstavbu kanalizace ve výši 23 mil. a 25 mil. Kč. Obec splácí měsíční splátky v celkové výši 277 302,- Kč,- . První úvěr bude splacen dne 20.2.2029, druhý úvěr bude splacen dne 31.8.2032.

4. DOMÁCNOSTI A BYDLENÍ

Domovní fond dle SLDB 2011 tvořilo 634 domů, 90 % (571) bylo trvale obydlených.

O deset let později bylo při Sčítání zjištěno již 691 domů, „obydlenost“ určována nebyla.

Domy jsou většinou v soukromém vlastnictví, pouze asi dvacitina z obydlených je v držení obce, družstva anebo v kombinovaném vlastnictví.

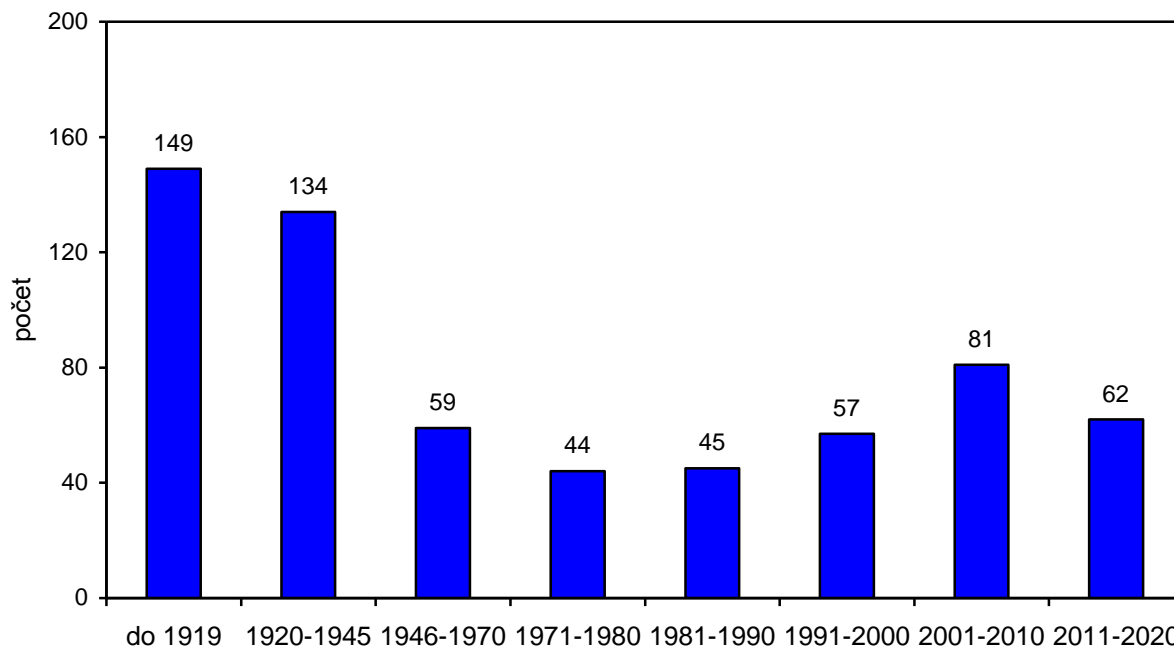
Tab. č. 14: Základní údaje o domovním fondu v obci v roce 2011 a 2021

Členění	2011	2021
Domy celkem	634	691
Trvale obydlené domy celkem	571	
Trvale obydlené rodinné domy	555	
Trvale obydlené bytové domy	9	
Ostatní obydlené budovy	7	
Domy ve vlastnictví soukromých osob	527	663
Domy ve vlastnictví obce nebo státu	8	7
Bytová družstva	1	1
Kombinace vlastníků	25	18

Zdroj: ČSÚ - SLDB 2011, 2021 (vlastnictví zbylých obydlených domů nezjištěno)

Skoro polovina obydlených domů byla podle Sčítání z roku 2021 postavena před rokem 1945. Naproti tomu asi čtvrtina domů je mladší dvaceti let.

Graf č. 4: Počet obydlených domů podle doby výstavby



Zdroj: ČSÚ – SLDB 2021

Podle Sčítání v roce 2021 bylo ve Pcherách celkem 819 bytů, z toho obydlených 730. Tři čtvrtiny z nich jsou ve vlastních domech.

Tab. č. 15: Obydlené byty podle vlastnictví

	2011	2021
Ve vlastním domě	511	550
Byt v os. vlastnictví	16	35
Nájemní / pronajatý byt	23	36
Družstevní byt	4	1
Jiné bezplatné užívání bytu	x	64
Jiný důvod užívání bytu	x	19
Nezjištěno	84	25
Celkem	638	730

Zdroj: ČSÚ – SLDB 2011, 2021

V porovnání za posledních deset let je vidět, jak přibývá bytů s dvěma nebo třemi místnostmi.

Tab. č. 16: Obydlené byty podle počtu místností

	2011	2021
1	16	17
2	58	102
3	155	219
4	193	187
5 a více	173	179
Nezjištěno	43	26
Celkem	638	730

Zdroj: ČSÚ – SLDB 2011, 2021

5. ÚZEMNÍ PLÁN A ROZVOJ OBCE

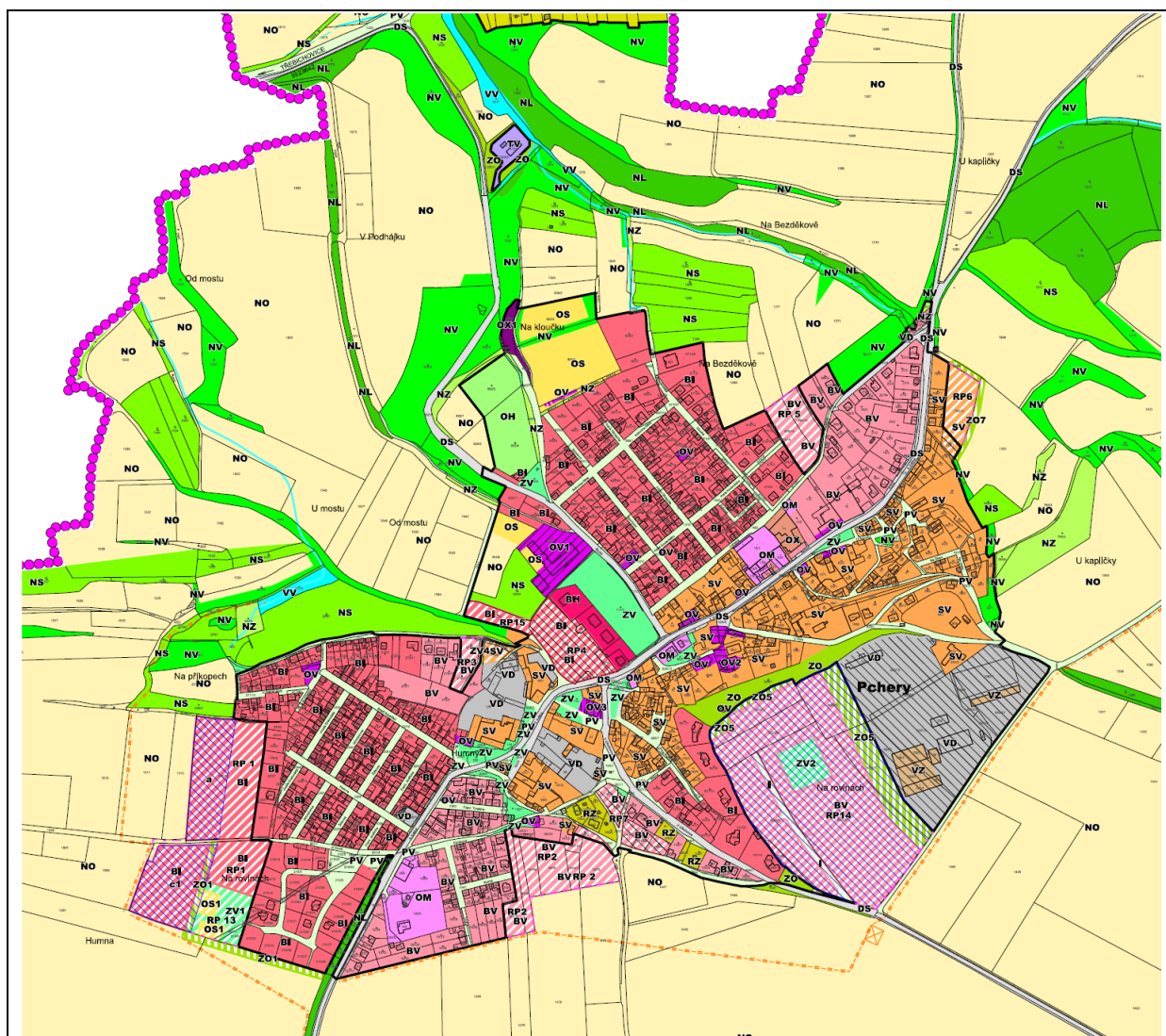
Územní plán obce Pchery byl schválen usnesením zastupitelstva v roce 2009 a v pozdějších letech byly provedeny jeho dvě změny, první v roce 2016-2017 a druhá v roce 2018.

Pořizovatelem obou změn územního plánu byla firma KA * KA projektový ateliér, Tuřice 32, 294 74 Předměřice n. Jizerou.

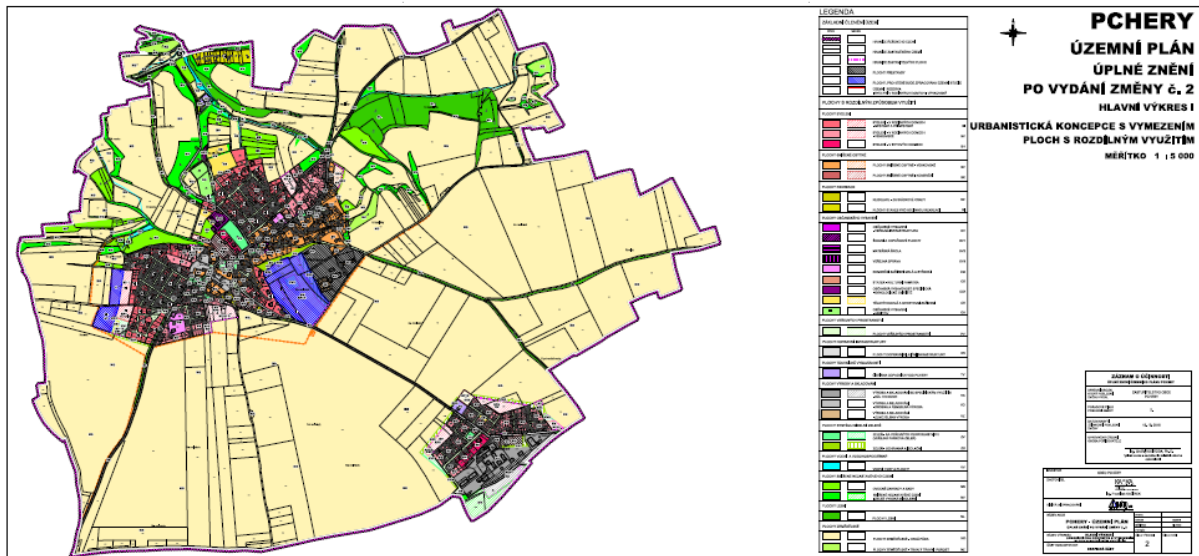
V koncepci území ÚP ve znění změny č. 2 uvádí:

Koncepce rozvoje území vychází z požadavku připravit především rozvojové plochy pro bytovou zástavbu. Koncentrovaný způsob zastavění v zastavěném území neumožňuje vymezovat tyto plochy v prolukách uvnitř zastavěného území, proto jsou ve většině vymezeny v těsné návaznosti mimo ně. Volná krajina je charakterizována jako agroindustriální krajinu s převahou ekolabilních vegetačních formací vyžadující potřebu obnovy ekologické stability. V průběhu zpracování územního plánu byly realizovány všechny navržené rekultivace konceptem územního plánu výsadbou vysoké mimolesní zeleně.

Obr. 1: Hlavní výkres územního plánu po změně č. 2 – detail centra obce



Obr. 2: Hlavní výkres územního plánu po změně č. 2 – celek



5.1 Urbanistická koncepce podle ÚP změny č. 2

Urbanistická koncepce rozvoje obou sídel v řešeném území, tj. Pchery a Důl Theodor, se opírá o následující skutečnosti:

- morfologie terénu předurčuje možnost vymezení významnějších rozvojových ploch;
- zastavěné území nemá vnitřní územní rezervy pro další rozvoj;
- sídla nemají prakticky centrum, které by soustřeďovalo oblužnou sféru a vytvářelo sjednocující charakter zástavby;
- centrum je nahrazeno střídavě umístěnými zařízeními občanské vybavenosti podél průjezdné silnice č. III/23643;
- historickou část sídla Pchery tvoří zástavba zemědělského charakteru podél silnice III/23643 a na ni navazující obytná část, využívající svahové části podél silnic. Zemědělské usedlosti jsou z části využívány pro jiné výrobní a skladovací účely;
- nová části Pchery a Dolu Theodor tvoří intenzivně zastavěné okrsky, založené na pravidelné dopravní kostře bez větších územních rezerv.

Navrhovaná urbanistická koncepce řeší:

- rozvojové plochy pro obytnou zástavbu v obou sídlech s tím, že sídlo Pchery bude hlavním místem nové bytové zástavby a sídlo Důl Theodor má vymezené rozvojové plochy jen doplňkové pro rozvoj odpovídající jeho velikosti a územním možnostem;
- rozvojové plochy pro obytnou zástavbu navazují na současně zastavěné území a svým vymezením arondují půdorys obce tak, aby zejména novější zástavba s navrhovanými plochami tvořila urbanistický celek, dobře obslužitelný technickou infrastrukturou;
- vybrané rozvojové plochy pro obytnou zástavbu jsou doprovázeny plochami pro sport, zeleň, příp. plochami vhodnými pro veřejné prostranství, plnicí funkce spolkové ap., které by pomohly částečně řešit absenci centra (návsí) obce;
- plochy pro občanskou vybavenost nejsou nově vymezovány. Předpokládá se, že občanská vybavenost bude řešena v rámci soukromých objektů v obytné zástavbě na základě živnostenského oprávnění. Stávající plochy občanského vybavení jsou územně respektovány.

- Nové plochy pro občanskou vybavenost sociálního charakteru (seniorský dům) nejsou jednoznačně specifikovány, neboť jsou sledovány i možnosti využití stávajících objektů. Případná nová výstavba tohoto zařízení je připuštěna ve vybraných rozvojových plochách (RP 1, RP 2, RP 14).
- Výrobní plochy jsou z hlediska území stabilizovány. Částečný rozvoj se připouští v sousedství výrobních objektů bývalého dolu Theodor. Z hlediska jejich funkce a činností na nich provozovaných se připouští jejich změna oproti současnému využívání diferencovaně s ohledem na jejich polohu ve vztahu k obytným plochám.
- Plochy pro sport a trávení volného času jsou územně stabilizovány. V rámci vybraných obytných rozvojových ploch jsou doplněny o malá hřiště.
- Technickou infrastrukturu se navrhuje doplnit o systém čištění odpadních vod, zakončený čistírnou odpadních vod v Pcherách. Ostatní existující zařízení technické infrastruktury jsou schopna pokrýt i nároky vyplývající z navrhovaného rozvoje.
- Dopravní obsluha území je doplněna návrhy na zlepšení příčného i směrového uspořádání státních silnic včetně autobusových zastávek a záborů pro ně a dále napojení místních komunikací. Dopravní obsluha je doplněna také o cyklostezky.
- Ve volné krajině se navrhuje doplnit krajinnou zeleň, zejména doprovodné vegetace podél komunikací, vytvoření protierozních opatření a opatření proti přívalovým dešťovým vodám a nová vodní plocha.
- Územní systém ekologické stability je vzájemně koordinován tak, aby na řešeném území vznikl jednotný systém.
- Zlepšení kvality krajinné zeleně je řešeno návrhy na doplnění krajinné zeleně.

5.2 Navržené rozvojové plochy

Územní plán ve znění změny č. 2 vymezuje celkem 14 rozvojových ploch na bytovou a smíšenou zástavbu (11 v Pcherách a 3 v osadě Theodor) o celkové výměře téměř 20 hektarů, z nichž cca 6 hektarů je již využito. V souladu s výše uvedenou koncepcí jsou tyto rozvojové plochy rozděleny do dvou etap.

Největší z nich jsou v první etapě dvě již zčásti využitá plochy v Humnech (dohromady skoro 5 ha, polovina již využita), v druhé etapě skoro šestihektarová plocha v sousedství bývalého areálu živočišné výroby (Na Rovinách).

Dále územní plán vymezuje deset ploch zeleně, vesměs izolační zeleň okolo obytných území, celkem asi 4 hektary), tři malé plochy pro občanskou vybavenost (hřiště).

V osadě Theodor se předpokládá rekultivace po těžbě zalesněním (1,6 ha), rozšíření výrobní zóny o 2,4 ha a v menší míře (0,6 ha) přestavba na smíšené území obytné komerční.

Jako největší zónu přestavby vymezil ÚP areál zemědělského družstva (přes 5 ha) a ponechal jako územní rezervu. V současné době je toto území v majetku soukromého vlastníka, který obnovuje zemědělskou produkci.

5.3 Pořízení nového územního plnu

Zastupitelstvo obce rozhodlo 25. 2. 2020 o pořízení nového územního plánu. Pořizovatelem bude Magistrát města Kladna. Pověřeným zastupitelem, který bude při zpracování nového územního plánu spolupracovat s pořizovatelem, určilo zastupitelstvo starostku města.

6. TECHNICKÁ INFRASTRUKTURA

Pchery má k dispozici základní občanskou vybavenost, výjimkou je osada Bouchalka.

Tab. č. 17: Technická vybavenost obce

Vybavenost:	Výskyt
Veřejný vodovod	Ano
Kanalizace s napojením na ČOV	Ano
Plynofikace obce	Ano
Skládka komunálního odpadu	Ne
Sběrný dvůr	Ne
Kontejnery na separovaný odpad	Ano

Zdroj: ČSÚ

6.1 Zásobování pitnou vodou

Sídla Pchery i Theodor jsou zásobována pitnou vodou ze skupinového vodovodu. Zásobování z hlediska odběratelů vody je vyhovující a ani pro příští období nejsou známy žádné skutečnosti, které by měly dodávku pitné vody v obci ohrozit, a to jak z hlediska kvality, potřebného množství či požadovaných tlakových poměrů, udržovaných v příslušných tlakových pásmech redukčními ventily. Nové rozvojové plochy budou připojeny na stávající vodovodní síť.

6.2 Kanalizace a srážkové vody

Splašková kanalizace

Vyhovující jednotnou kanalizační síť s následnou čistírnou odpadních vod (2001) mělo dříve jen sídlo Theodor.

V sídle Pchery byl stav tzv. jednotné kanalizace nevyhovující. Stávající síť z betonových trub (DN 300 – 800) navrhoval územní plán převádět postupně s výstavbou nové splaškové kanalizace na odvod pouze dešťových vod.

Odkanalizování obce bylo postupně realizováno ve dvou etapách. První etapa zajistila odvod splaškových vod z centrální části obce do čistírny odpadních vod.

Druhá etapa týkající se zbylé části sídla Pchery včetně napojení navrhovaných a zastavitelných ploch byla vystavěna v roce 2018.

Projektovaná kapacita ČOV Pchery je 2000 ekvivalentních obyvatel (EO). Reálná průměrná bilance látkového zatížení na ČOV je 1291 EO (cca 64 % projektované kapacity).

Tzv. látková rezerva ČOV je 36 % (709 EO), hydraulická rezerva je cca 38 % z 290 m³ /den z povoleného vypouštění objemu odpadních vod.

ČOV Theodor má kapacitu 300 EO, skutečné zatížení je 250-260 EO.

Srážkové vody

Obec, zejména sídlo Pchery, je potenciálně ohrožena povrchovými vodami z intenzivních dešťových srážek. Celkové množství vod z přívalových dešťů spádujících k zastavěnému a zastavitelnému území reprezentuje normovou hodnotu cca 2,4 m³ a teoreticky možnou hodnotu 21 m³/s. S cílem zmenšit toto nebezpečí se navrhuje pro jednotlivé lokality tyto veřejně prospěšné stavby a opatření:

- ochrana rozvojové plochy na jihozápadním okraji sídla. Vybudovat meliorační průleh, doplněný odvodňovacím příkopem při jižním okraji plochy a zachycené, nevsáklé vody odvádět do vodoteče na západním okraji sídla (stávající malou vodní nádrž obejít při jejím okraji). Celková délka trasy cca 800 m;
- ochrana před vodami sváděnými silničními příkopy u komunikace Pchery – Kladno. Rekonstruovat silniční příkop na západním okraji komunikace, zejména v jeho dolní části na vyšší kapacitu a jeho vody převést do odvodňovacího příkopu uvedeného výše u předchozí akce. Celková délka silničního příkopu je cca 650 m;
- ochrana intravilánu obce, včetně nové navrhovaných rozvojových ploch mezi komunikacemi Pchery – Kladno a Pchery – Theodor.

Územní plán navrhuje vybudovat meliorační průleh doplněný odvodňovacím příkopem svádějícím srážkové vody východním směrem k prostoru křížení silnice Pchery – Theodor s polními cestami. Zde vybudovat suchou vodní nádržku – kalník s funkcí retence a vyrovnání špičkového přítoku s odtokem do dalšího odvodňovacího příkopu směřujícím severovýchodním směrem podle polní cesty do terénního úvalu, ležícího mimo intravilán obce. Délka obou částí příkopu je cca 1,7 km.

Ochrana rozvojových ploch na severovýchodním okraji obce je řešena návrhem na vybudování ochranných odvodňovacích příkopů.

Meliorační průlehy a odvodňovací příkopy budou mimo vlastní ochrannou funkci zastavěného a zastavitelného území před povrchovými škodícími vodami plnit i funkci potřebné retence a infiltrace dešťových srážek.

Ochrana sídla Theodor vzhledem k tomu, že sídlo leží v relativně plochém terénu, navíc v blízkosti rozvodnice, takže nebezpečí škodících povrchových vod z přívalových dešťů je malé, je řešena především ochranou jednotlivých parcel drobnými stavebními úpravami např. podezdívku oplocení.

Poblíž lokality pro umístění nové čistírny odpadních vod se navrhuje umístit novou vodní plochu. Její umístění, případně rozdělení musí respektovat stávající vedení elektrické energie 22 kV.

6.3 Elektrická energie a plyn

Zásobování elektrickou energií

Obec je zásobena elektrickou energií prostřednictvím systému volného vrchního vedení 22 kV neseného na betonových sloupech v provedení pařát s osazenými ocelovými příhradovými sloupy v některých lomových bodech kmenových vedení.

Pro zásobování vlastní obce Pchery je systém vysokého napětí konstruován jako neuzavřený prstenec územně situován v extravilánu zástavby. Odtud jsou paprskovitě zásobena prostorově rozprostřená centra spotřeby elektrické energie osazená převodními venkovními trafostanicemi vysoké napětí / nízké napětí. Samostatně je řešeno napojení dvou koncových trafostanic v satelitní části zástavby Důl Theodor.

Koncepce zásobení elektrickou energií je řešena s maximálním využitím současných přenosných zařízení a trafostanic. Zásobení rozvojových ploch pak bude vyžadovat diferencovanou záměnu výkonných jednotek trafostanic. Přesto však pro uvolnění zástavby na rozvojových plochách je nezbytné počítat s přemístěním některých částí přenosových sítí i trafostanic. Jedná se především o přeložku trafostanice a záměnu částí vrchního vedení 22kV za kabelové vedení u RP 1, výstavbu nové KTS u RPG v blízkosti regulační stanice zemního plynu a likvidace jedné trafostanice u zemědělského areálu a její přeložky na nové místo a výstavbu další nové trafostanice vzájemně propojené kabelovým vedením.

V obci je dosud část domů napojena nadzemně, což je třeba v následujících letech nahradit vedením pod zemí.



Větrné elektrárny nad obcí Pchery

Projekt skupiny J&T za 190 milionů korun zahrnuje větrníky s výkonem 2x3 MW a dvojici 88 metrů vysokých stožárů s trojlopatkovými rotory o průměru 100 metrů, které jsou vybaveny finskou technologií WinWind. Pozemek vykoupila společnost J&T od soukromého majitele, přístupová cesta patří obci. Elektrárny byly spuštěny v roce 2008. Společnost J&T platí obci ročně 240 tisíc korun.

Zásobování plynem

Sídlo Pchery je zásobeno z regulační stanice – odbočky z Vtl plynovodu DN 300, PN 25 v trase Praha – Slaný – Louny. Regulační stanice vtl/stl pro obec Pchery je umístěna v severním okraji obce a je napojena vlastním vtl potrubím DN 100. Odtud je proveden zemní středotlaký rozvod.

Zásobení sídelní jednotky Důl Theodor plynem je řešeno napojením na regulační stanici vtl/stl v severovýchodním extravilánu obce Brandýsek u komunikace do Třebušic, nad ČOV Brandýsek.

U nově navržených rozvojových ploch výstavby rodinných domků návrh doporučuje vytápění plynem, i když s ohledem na cenové progrese ušlechtilých zdrojů energie nelze plnou plynofikaci rozvojových ploch předpokládat.

6. 4 Telekomunikace

V obci je telefonní ústředna s optickým připojením, chybí však přípojky k jednotlivým rodinným domům.

6. 5 Nakládání s odpady

Svoz komunálního (netříděného) odpadu provádí pro obec Pchery AVE Kladno, spol. s.r.o. Zastupitelstvo obce Pchery na svém zasedání dne 27. 6. 2019 schválilo zrušení výběru místního poplatku za provoz systému shromažďování, sběru, přepravy, třídění, využívání a odstraňování komunálních odpadů.

V obci jsou speciální kontejnery pro sběr skla (6 stanovišť), papíru (7 stanovišť) a plastů (7 stanovišť).

Velké BIO kontejnery jsou umístěny na Theodoru a u hřbitova, bio popelnice k domu jsou za poplatek.

Na třech stanovištích je možné odevzdávat textil a malé elektrospotřebiče, u hasičské zbrojnice kovy, u obecního úřadu oleje a za Dělnickým domem velké spotřebiče a chlazení.

7. DOPRAVA

Obec Pchery má dopravní dostupnost pouze po silnicích, dostupnost je však dobrá vzhledem k blízkosti dálnice (rychlostní komunikace) D7 (I/7).

Obr. 3: Dopravní situace v okolí Pcher



Zdroj: www.mapy.cz

7.1 Silniční doprava

Silnice a místní komunikace

Hlavní osou je značně vytížená silnice III/23643 spojující Slaný a Kladno. Má taky funkci přivaděče k silnici I/7.

Na tuto silnici navazují odbočky III/23642 (směrem na Saky a Třebichovice) a druhá odbočka na Theodor a Brandýsek.

Severně od Pcher navrhuje Zásady územního rozvoje Středočeského kraje obchvat, který by se vyhnul zastavěnému území Pcher. Město preferuje vést tento obchvat co nejdál od obytného území, tj. při hranici se Stehelčevsí a pod Buštěhradskou haldou, částečně ve stopě stávající polní cesty a ulice Třinecké.

Na silnici III/23642 se navrhuje územní plán obce upravit směrový oblouk v prostoru bývalé železniční zastávky Pchery. Silnice III/23643 tvoří důležitou spojovací trasu mezi Kladnem a Slaným s funkcí přivaděče na silnici I/7 a proto je značně dopravně vytížená. Nevyžaduje žádných důležitých změn ve svém průběhu, a to jak směrových, tak sklonových. Na silnici

III/00724 - pro úsek, který probíhá po řešeném území v délce cca 700 m, se navrhuje upravit jeho příčné uspořádání na kategorii S 7,5 a místo napojení na III/23643 je navrženo upravit tak, aby se docílilo kolmějšího napojení obou silnic s tím, že silnice III/23643 by byla směrově nadřazena silnici III/00724.

Místní komunikace v historické zástavbě obce, kde jsou úzké a často zaslepené trasy obslužných komunikací, nejsou vyhovující, ale také díky zástavbě bez možnosti jejich modernizace. Proto u této staré zástavby nelze vždy uvažovat s jejich modernizací a kategorizací dle ČSN 736110. Novější zástavba, jako je v tzv. Elsnicově čtvrti, či Humny, nebo U dobré vody, nebo zástavba u hřbitova či jižně fotbalového hřiště mají situovanou zástavbu tak, že zůstává dostatečný prostor mezi objekty, a tudíž jsou zde navrženy úpravy místní komunikace spolu s oboustrannými chodníky. Jen jejich současná povrchová úprava je již převážně nevyhovující a bude nutno při jejich úpravě uvažovat s novou kategorizací dle ČSN 736110.

Návrh územního plánu obsahuje zajištění dopravního zpřístupnění nových ploch určených pro bytovou nebo jinou výstavbu místní i komunikacemi splňující ČSN 736110

Do místních komunikací je zahrnuta i přístupová cesta pouze pro pěší ke kapličce, která by byla šířky cca 1,5 m.

V místní části Důl Theodor je stávající šachovnicové uspořádání místních komunikací vyhovující. Rozvojové plochy pro bydlení jsou obslouženy navrženými místními komunikacemi. Postupně budou komunikace upravovány na kategorii dle ČSN 736110.

Návrhy místních komunikací jsou řešeny jen v nezbytném rozsahu pro zajištění dopravní obsluhy nových ploch pro výstavbu a postupné úpravy stávajících komunikací podle ČSN 736110.

U obytné stávající i výhledové zástavby se předpokládá řešení dopravy v klidu zajištěním garážových či volných stání na vlastním pozemku. Z veřejných stání jsou navrženy plochy pro parkování u nové výstavby v prostoru Humny, dále pak v prostoru hřbitova, kde může sloužit i návštěvníkům fotbalového hřiště. U mateřské školy je pak menší parkoviště (4 stání) pro matky, které docházejí pro své děti.

Novým prvkem v území jsou cyklistické trasy (dosud se Pcherám zdaleka vyhýbající) pro které jsou vybrány některé stávající místní komunikace nebo polní cesty, které by měly zpřístupnit především krajinně hodnotná území a navržený lesopark.

7.2 Železniční a letecká doprava

Územím obce Pchery neprochází železniční trať. Nejbližší zastávkou je Brandýsek na lokální trati Kladno – Kralupy nad Vltavou, která je vzdálená asi 5 km od obce. Zhruba stejně daleko je od obce vzdálena železniční stanice Podlešín na trati Kralupy nad Vltavou – Slaný – Louny.

Mezinárodní Letiště Václava Havla v Praze-Ruzyni je od města vzdáleno vzdušnou čarou necelých 20 km, obec je mimo hlukové pásmo letiště.

7.3 Hromadná doprava

Hromadná doprava je řešena jen autobusovou dopravou, která vede z Prahy a z Kladna přes Pchery převážně do Slaného. Je navržena úprava zastávek v Pcherách i v Dolu Theodor tak, aby odpovídaly normovanému stavu.

Na území Pcher je pět autobusových zastávek. Na silnici III/23643 jsou to Pchery, Pchery, Humny a Pchery, rozcestí Jemníky, na odbočce k Theodoru zastávka Pchery, křižovatka, a v části Theodor zastávka Pchery, Theodor.

8. VYBAVENOST A SLUŽBY

Pchery má prakticky kompletní základní občanskou vybavenost.

Tab. č. 18: Občanská vybavenost obce

Vybavenost:	Výskyt (nejbližší místo)
Pošta	Ano
Zdravotnické zařízení	Ano
Základní škola	Ano
Mateřská škola	Ano
Policie ČR	Ne
Obecní policie	Ne
Obecní knihovna	Ano
Hřbitov	Ano

8.1 Školství

Buckov (tedy budoucí Pchery) patřil školou kdysi k Lidicím, po roce 1690. Tehdy místní najali pro potřeby školy místnost proti „hořejší hospodě (bývalý hostinec U Koulů).

Současná stará budova školy byla postavena v letech 1890-1891 (č. p. 262), nová (č. p. 77) ve dvou etapách, první předána v roce 1948, druhá 1951.

Základní škola Pchery, okres Kladno

Adresa: Školní 338, 273 08 Pchery

IČ: 750 31 621

Email: info@zspchery.cz

Webové stránky: www.zspchery.cz

Škola má 9 ročníků s členěním na první a druhý stupeň. Ve školním roce 2018/2019 navštěvovalo školu 163 žáků. Rejstříková kapacita je 260 žáků. Vyučování probíhá podle školního vzdělávacího programu "Úspěch patří všem".

Třídy se naplňují do počtu 30 žáků. Ředitelka školy v souladu s učebním plánem dělí v některých předmětech třídy na skupiny (podle podmínek školy, charakteru předmětu, bezpečnost a ochrana zdraví žáků). Nejsou zřízeny speciální třídy pro žáky se specifickými vývojovými poruchami učení, jsou plně integrovány do běžných tříd. Pro ně fungují doučovací skupiny SPU a pracuje se s nimi podle individuálních plánů pro tyto integrované děti (žádost rodičů a rozhodnutí ředitelky). Na žádost rodičů je možné tyto děti hodnotit z jazyků slovně.

Ředitelka školy ustanovila funkci zástupkyně ředitelky, výchovné poradkyně, třídních učitelek, vedoucí kabinetů, vychovatelek ve ŠD a klubech, koordinátora drogové prevence a MPP, koordinátora ITC, vedoucí před. komisí nahradily pracovní týmy se svými vedoucími, které i přesto, že se již učí žáci podle ŠVP pro ZV, stále sledují a navrhuji možné další úpravy. Oblast EVVo má na starosti zástupce školy.

Dalšími zaměstnanci školy jsou vedoucí ŠJ a kuchařky (hlavní a pomocná), dále pak školnice a provozní zaměstnankyně pro ZŠ a ŠJ se ŠD. Je zřízen školní parlament, školská rada, odborový orgán.

Školní družina má 2 oddělení (kapacita 170 dětí) a probíhá i ranní družina.

Žákům jsou poskytovány učebnice bezplatně. Žákům 1. ročníku rovněž poskytujeme bezplatně pomůcky. Škola každoročně pořádá školu v přírodě pro všechny třídy, pro 7.

ročníku lyžařský výcvik, dále pak výlety, exkurze, besedy na různá témata, koncerty, div. a filmová představení, soutěže a olympiády, projektové dny, projekty, akademie (besídky), vystoupení dramatického klubu, sobotní akce, výstavy apod. akce.



Budova ZŠ Pchery

Škola je členem ASŠK Kladno, Tvořivá škola a Nová škol, navštěvujeme semináře Projektového vyučování. Spolupracuje s některými VŠ a umožňujeme plnit praxe některých vysokoškoláků. Zapojili jsme se i jako partner do projektu EU „Internetové kluby“, díky kterému jsme získali v březnu 2009 interaktivní tabuli včetně notebooku a 2 PC v hodnotě cca 100 000,-Kč. Navázali jsme spolupráci s pražskou školou v Horních Počernicích. Hledáme partnerskou školu ke spolupráci v Německu a začínáme pracovat na dalším projektu na téma spolupráce škol v zahraničí (Anglie).

Probíhají i projekty Mléko do škol, Ovoce do škol a Celé Česko čte dětem.

Škola má nově zrekonstruovanou tělocvičnu včetně venkovního hřiště a školní kuchyni po rekonstrukci. Školní jídelna má kapacitu 400 dětí.

Naše hlavní priorita spočívá v tom, že nám není lhostejné, jak naši žáci tráví svůj volný čas, a proto jim nabízíme cca 24 klubů s různým zaměřením (celková kapacita 130 dětí), do kterých se mohou děti podle zájmu hlásit.

Mateřská škola Pchery, okres Kladno

Adresa: U kostela 39, 273 08 Pchery

IČ: 75031612

e-mail: mstpchery@seznam.cz

web: www.mstpchery.cz

tel.: +420 312 587 790

spádová oblast: Pchery, Pchery-Theodor

otevírací doba: 6.30 – 16.30 hodin

Mateřská škola Pchery se nachází v samostatně stojící dvoupodlažní budově z roku 1880 v centru obce přímo vedle kostela sv. Štěpána ze 13. stol. Příjezdová cesta je do strmého kopce, možnost parkování je omezená. Budova byla adaptačními pracemi přizpůsobena potřebám mateřské školy v roce 1970. Od té doby byla postupně částečně rekonstruována. Nyní je třeba zvážit zásadní modernizaci a vzhledem k demografickému vývoji v obci i navýšení její kapacity.

Mateřská škola Pchery má tři třídy (Motýlci, Berušky a Žabičky). Kapacita MŠ je 73 dětí.

K mateřské škole je připojena také (vlastní IZO) jídelna MŠ s kapacitou 83 míst.

Školní zahrada s novými herními prvky se nachází na pronajatém pozemku. Vstup je cca 50 m od školky. Díky nevhodnému umístění zahrady a špatnému terénu by bylo nejlepším řešením vytvoření zahrady nové, na vlastním pozemku přímo sousedícím s budovou mateřské školy.

Děti se v mateřské škole vzdělávají podle nového školního vzdělávacího programu „Jaro, léto, podzim, zima, ve školce je dětem prima“, který je základem k celoživotnímu vzdělávání a osvojení si hodnot, na kterých budou stavět při své další cestě životem.

Školka je zcela pro inkluzivní, podporující společné vzdělávání a prosociální chování. I díky získaným dotacím z fondů EU je vybavena moderními technologiemi pro ICT vzdělávání a jsou zde vhodné podmínky pro dvouleté děti. Pedagogické pracovnice se s aktivním zájmem zapojují do dalšího vzdělávání a rozšiřují si kvalifikaci. Děti jsou zapojeny do zajímavých projektů, díky nimž si osvojují znalosti a dovednosti z mnoha oblastí.

Naším cílem je, aby byla Mateřská škola Pchery kvalitní a moderní vzdělávací institucí, kterou mají děti rády a rodiče jí důvěřují. Školka, kde, panuje přátelská atmosféra, děti se rozvíjejí v samostatné a zdravě sebevědomé bytosti mající všeobecný přehled a umí si poradit v různých situacích.



Třída Motýlků v mateřské škole

8. 2 Ostatní služby

Zdravotní služby

V obci je zdravotní středisko (ve stejné budově jako obecní úřad, Pchery 333), kde působí **praktický lékař** (MUDr. Olga Rücklová) a dětský lékař.

V ulici 5. května č. p. 47 je také **lékárna**.

Pošta

Funguje od pondělí do pátku (adresa ulice 5. května 145), otevřeno je zpravidla do 16 hodin, ve středu je prodloužena otevírací doba do 17 hodin.

Knihovna

Sídlo knihovny: 5. května 5, Pchery-Humny

Má knihovní fond pro mládež i dospělé, 2x výměnný knižní fond z Krajské knihovny Kladno

Provozní doba: pondělí a čtvrtek od 17.00 - 20.00 hodin

Hřbitov

Je umístěn v dolní části obce při silnici na Saky, parc. č. 662/2, 662/4 a stavební č. 259. V dubnu 2020 schválilo zastupitelstvo obce nový řád pro pohřebiště.

9. KULTURA, SPORT A SPOLEČENSKÝ ŽIVOT

9.1 Kultura a společenský život

Ve městě působí řada spolků a sdružení, které vytvářejí společenský a sportovní život Pcher.

Hasiči – SDH Pchery

Sbor dobrovolných hasičů byl ve Pcherách založen v roce 1883. Ve Pcherách funguje jednotka skupiny JPO III, což jsou dobrovolní hasiči, kteří mohou být nasazeni mimo katastrální území obce.



Hasiči SDH Pchery s novou stříkačkou CAS 30 – T815 6x6.2 DK (2017)

Pcherské maminky, o. s.

Občanský spolek Pcherské maminky o. s. byl založen jako dobrovolná zájmová organizace, která podporuje komunitní život lidí žijících v obci a přispívá k rozvoji obce. Slouží k setkávání, vzdělávání a aktivnímu smysluplnému trávení volného času především rodičů a jejich dětí. Spolek pořádá akce veřejně – prospěšného charakteru.

Myslivecký spolek Kodřice – Pchery, z. s.

Společnost Myslivecký spolek Kodřice - Pchery z. s. vznikla v roce 1993 a sídlí na adrese obecního úřadu Pchery 333, 273 08 Pchery.

Dále v obci působí základní organizace Českého svazu chovatelů, Českého kynologického svazu a Svazu tělesně postižených.

9. 2 Sportovní organizace a zařízení

Sportovní klub SK Pchery, z. s.

Fotbalový oddíl SK PCHERY byl založen v roce 1912. První fotbalové hřiště bylo vybudováno při silnici Pchery – Saky. Po několika letech dal jeden ze zakládajících členů pan Jordan k dispozici svůj pozemek, na kterém stojí hřiště dodnes. K největším změnám, co se týče sportovního areálu, došlo až po roce 1989. Velkou zásluhu na vybudování travnaté plochy mají různí sponzoři v čele s firmou Atlant. V roce 1994 byly zahájeny práce na úpravě travnaté plochy, která byla otevřena v roce 1996.

Působí na adrese Sportovní 263, tým hraje v současnosti III. třídu, skupinu B.



Sportovní klub česká Kréta, z. s.

Spolek se sídlem Lipová 119, Humny 273 08 Pchery byl založen v lednu 2019.



Letecký pohled na Pchery

10. ŽIVOTNÍ PROSTŘEDÍ

10.1 Charakteristika území

Obec Pchery se nachází ve staré sídelní krajině, kde kromě monotónně modelovaného terénu Kladenská tabule měl dominující krajinný vliv člověk. Jedná se o historicky dlouhodobě osídlenou oblast, kde intenzivní zemědělská činnost přeměnila krajinu na plochy orné půdy všude tam, kde to bylo možné. Dalším významným krajinným vlivem zde byl rozvoj industriálních aktivit, spojených zejména s těžbou uhlí.

Klimatická oblast je mírně teplá, suchá s mírnou zimou. Klimaticky náleží území mírnému suchému okrsku převážně s mírnou zimou (B2) mírně teplé oblasti. Průměrné roční teploty vzduchu kolísají mezi 7,5-8,5°C. Průměrné roční srážkové úhrny na území činí málo přes 500 mm.

Území odvodňuje Knovízský potok, který přetíná severní výběžek katastru obce v délce asi 210 metrů.

10.2 Hodnocení životního prostředí podle ÚAP ORP Kladno

Územně analytické podklady (ÚAP) pro ORP Kladno z roku 2016 charakterizují území Pchery takto:

Krajina s velkým narušením přírodních hodnot. Nízká ekologická stabilita území, absence větších lesních ploch, v současnosti nárůst počtu obyvatel vlivem nové výstavby rodinných domů, obec v zázemí města Kladna využívající jeho občanské vybavenosti, vyjížďka za prací a do škol zejména do Kladna.

Souhrnně tedy tento dokument konstatuje nedostatky v pilíři životního prostředí, dva ostatní (hospodářského rozvoje a soudržnosti společenství obyvatel) jsou hodnoceny pozitivně.

Některé z výtek či slabých stránek, které v oblasti životního prostředí uvádějí ÚAP pro ORP Kladno z roku 2016 (charakteristika obce je však z roku 2013), je již odstraněna, především je dokončena ČOV a kanalizace v obci, snížilo se tak výrazně riziko znečištění Knovízského potoka.

Trvají však další nedostatky:

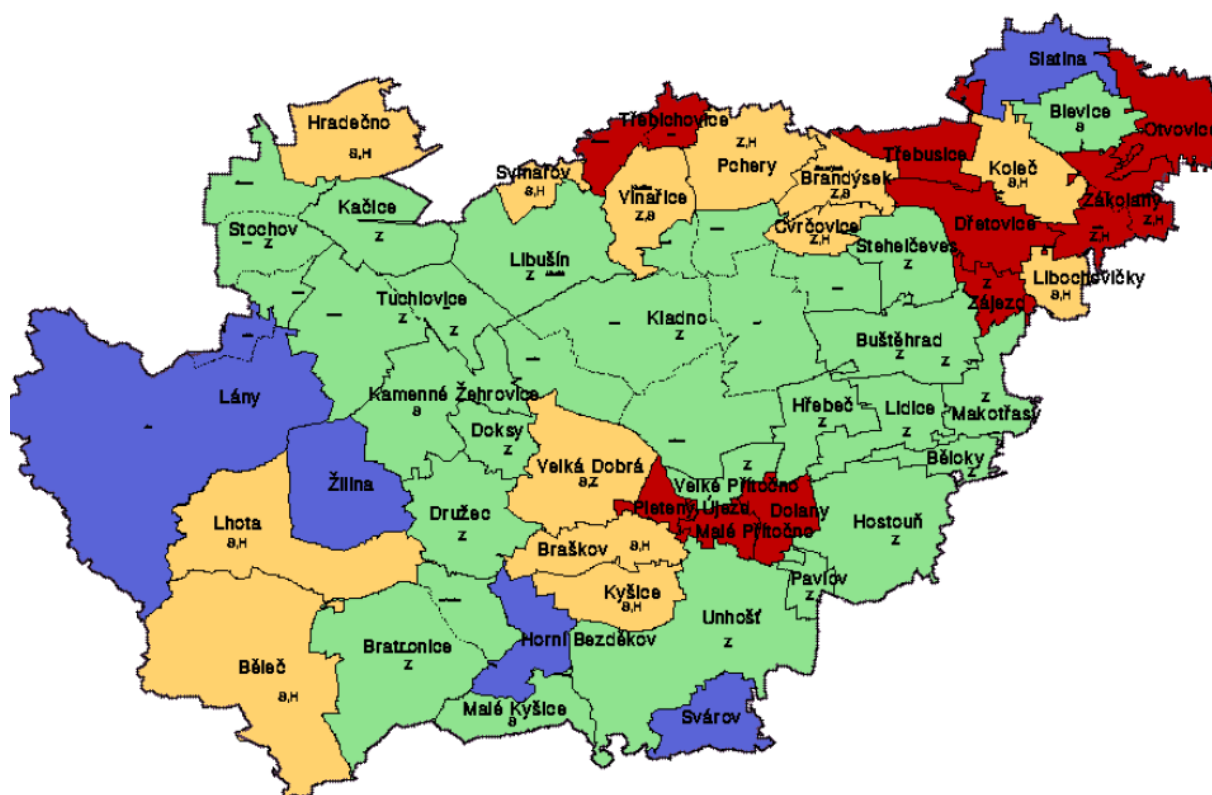
- Špatná retenční schopnost zemědělsky intenzivně využívaných půd a nebezpečí záplav po silných deštích.
- Existence poddolovaných území.
- Velmi nízký podíl lesů na rozloze obce.
- Silná dopravní zátěž (průtah obcí Slaný – Kladno i blízkost silnice I/7).
- Nedostatek zeleně uvnitř obce, absence odpočinkových a rekreačních ploch v obci.
- Nedostatek parkovacích míst.
- Řada zchátralých objektů uvnitř obce.

ÚAP hodnotí jako zátěž z hlediska životního prostředí i existenci větrných elektráren nad obcí a existenci brownfieldu Theodor, i když ten je zároveň příležitostí k revitalizaci.

Naopak pozitivně je hodnocena velmi dobrá technická infrastruktura (vodovod, plynofikace obce, nyní i kanalizace s ČOV), převaha kvalitní zemědělské půdy i prvky území ekologické stability podle Knovízského potoka a podél cest navazující na ÚSES okolních obcí.

Obr. 4: Vyváženost území obcí ORP Kladno

Kartogram vyváženosti územních podmínek správního území ORP Kladno - 2016:



legenda kartogramu:

Z - územní podmínky pro příznivé životní prostředí

H - ú. p. pro hospodářský rozvoj

S - ú.p. pro soudržnost společenství obyvatel území

Zdroj: Územně analytické podklady pro ORP Kladno 2016

11. MÍSTNÍ SPRÁVA

Základní legislativní normou, kterou se ve své činnosti řídí obec, je zákon č. 128/2000 Sb. ve zněních pozdějších předpisů (zákon o obcích). Obec Pchery spravuje své záležitosti samostatně a zároveň vykonává státní správu v rozsahu tzv. přenesené působnosti.

Nejvyšším a zároveň výkonným orgánem samosprávy je zastupitelstvo obce volené na čtyři roky. V současném volebním období má devět členů, kteří byli zvoleni v komunálních volbách, které se konaly v říjnu 2018. Zastupitelstvo obce Pchery pracuje v čele se starostkou obce a místostarostou.

Ve volbách v říjnu 2018 kandidovaly tři volební strany:

- Pchery JINAK (získala 5 mandátů)
- SNK a zájmových svazů (4 mandáty)
- KSČM (bez mandátu)

Na ustavujícím zasedání zastupitelstva obce byl starostou zvolen Bc. Marcel Miška, první místostarostkou ing. Kateřina Mahovská, druhým místostarostou Marek Beznoska.

Na zasedání v červnu 2019 byl starosta odvolán, starostkou byla zvolena ing. Kateřina Mahovská a místostarostou Bc. Martin Novák. Marek Beznoska místostarostou zůstal. V roce 2021 Bc. Martina Nováka nahradil Bc. Michal Pulchart.

Místostarostové vykonávají funkci jako neuvolnění, starostka je pro práci uvolněna.

Adresa a kontakty úřadu

Obecní úřad Pchery
Pchery 333
273 08 Pchery
e-mail: obecniurad@obecpchery.cz
datová schránka: ue3bwvs

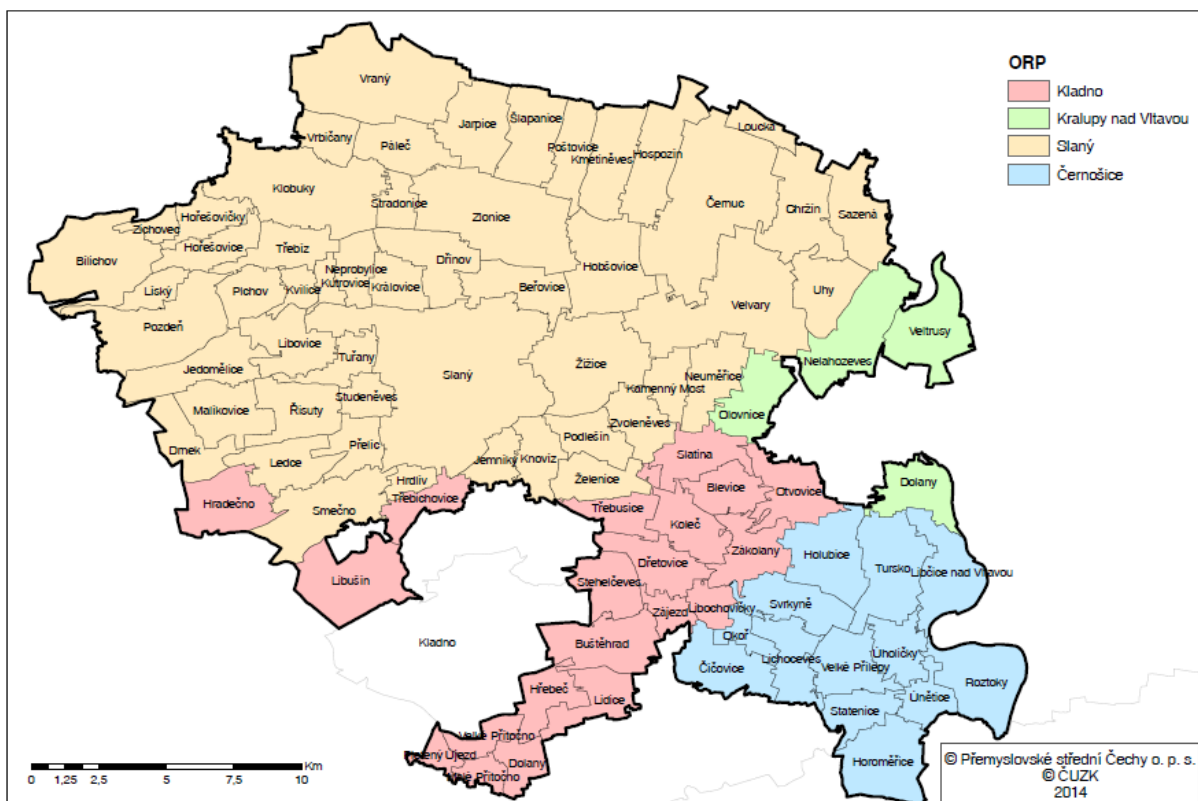
starostka: Ing. Kateřina Mahovská (SNK a zájmových svazů)
tel.: 606 623 066
místostarosta: Bc. Michal Pulchart (Pchery JINAK)
tel.: 604 895 973
místostarosta Marek Beznoska (SNK a zájmových svazů)
tel. 602 403 638

Úřední dny úřadu
pondělí a středa 7.30-12.00 a 12.30-17.00
Internetové stránky obce: www.obecpchery.cz

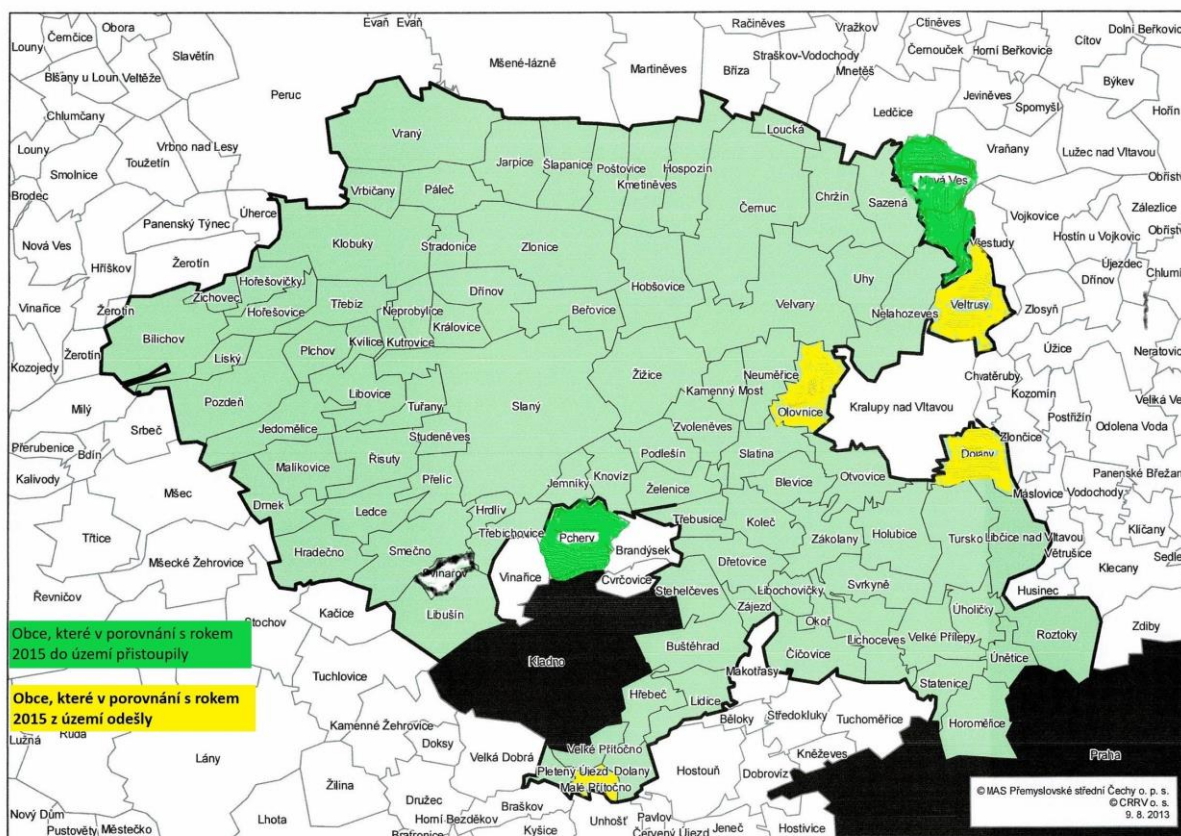
Obec Pchery se v roce 2019 stala partnerem místní akční skupiny Přemyslovské střední Čechy o.p.s., čímž se město a podnikatelé a další organizace působící ve městě stali oprávněnými žadateli ve výzvách, které místní akční skupina pro období 2014-2020 vyhláší.

Na období 2021-2027 byla územní působnost v území Přemyslovské střední Čechy o.p.s. potvrzena podpisem starostky.

Obr. 5 a 6: Územní působnost Přemyslovské střední Čechy o.p.s. (období 2014-2020 nahoře a změny pro období 2021-2027 dole)



Zdroj: Přemyslovské střední Čechy o.p.s.



12. SHRnutí

12.1 Analytická východiska pro SWOT analýzu

Hlavní charakteristiky obce

- Obec Pchery leží v sousedství obce s rozšířenou působností Kladno. Obec je tvořena jedním katastrálním územím, dvěma sídly (Pchery a Důl Theodor).
- Obec zaujímá rozlohu asi 6,75 km² a žije v ní přes 1900 obyvatel.
- Pchery mají platný územní plán ve znění změny č. 2 z roku 2018, který předpokládá mírný, vyvážený rozvoj obce.

Obyvatelstvo a bydlení

- Obec podobně jako jiná sídla na Kladensku rostla v době intenzivního rozšiřování těžby uhlí na přelomu 19. a 20. století, pak následoval postupný pokles až zhruba do roku 2000. V desetiletí 2001-2011 vzrostla populace obce asi o 200 lidí, pomalu se blíží hranici 2000 obyvatel.
- Populace má věkovou strukturu odpovídající průměru okresu, vzdělanostní složení je horší.
- Bytů přibývá ročně po jednotkách, bytový fond je starý, většina domů je starší padesáti let.

Místní ekonomika

- Velkou část katastru (cca 75 %) tvoří orná půda, velmi malý je podíl lesů.
- Na konci roku 2019 aktivně působilo v Pcherách 205 podnikatelských subjektů. Asi tři čtvrtiny tvoří podnikatelé - živnostníci.
- Nezaměstnanost v obci byla v letech 2019-2020 nízká, podobně jako v celé ČR. Od roku 2021 se mírně zvýšila, v Pcherách je mírně pod úrovní ORP Kladno..
- Obec investovala v posledním desetiletí především do technické infrastruktury,

Technická vybavenost území a doprava

- Celá obec je napojena na vodovod, kanalizaci (s vlastní ČOV) a plyn.
- Dobře funguje třídění a likvidace odpadů.
- Obec má dobré spojení po silnici, problémem je dopravní zátěž (průtah obcí spojkou Slaný – Kladno).
- Dostupnost hromadnou dopravou zajišťují linky autobusů Pražské integrované dopravy, obec má dobré spojení na blízká centra – Slaný, Kladno i Prahu.

Občanská vybavenost

- Základní škola je úplná devítiletka, Rejstříková kapacita školy (260 žáků) není zdaleka využita.
- Mateřská škola je trojtřídní, kapacita MŠ je 73 míst. Mateřská škola má vlastní jídelnu.
- V obci je zdravotní středisko, působí zde praktický lékař, dětský lékař, v obci je i lékárna.
- V obci funguje pošta, knihovna, obec má vlastní hřbitov.

Kultura a sport

- Ve městě působí několik aktivních spolků (dobrovolní hasiči vybavení moderní technikou (JPO III), Pcherské maminky, dále myslivci, základní organizace Českého svazu chovatelů, Českého kynologického svazu a Svazu tělesně postižených.
- Vlastní sportovní zázemí mají fotbalisté (SK Pchery).
- Obec není napojena na turistické trasy a cyklotrasy.
- Chybí prostory pro pořádání kulturních a společenských akcí.

Životní prostředí

- Stav životního prostředí je poznamenán dvě století trvající intenzivním zemědělstvím i průmyslovou činností a těžbou v okolí. Zátěž životnímu prostředí působí také intenzivní silniční doprava.
- Po útlumu těžkého průmyslu a těžby se stav životního prostředí však zlepšuje (snížení exhalací (plynofikace), řešení kanalizace a ČOV, prvky území ekologické stability při Knovízském potoku).

12.2 SWOT analýza

Silné stránky	Slabé stránky
<ul style="list-style-type: none"> • blízkost velkých měst Kladna, Slaného a Prahy (dostupnost práce a služeb) • nová, dostatečně kapacitní ČOV (v rámci smysluplného udržitelného rozvoje obce) • dostatečná technická infrastruktura – elektřina, voda, plyn, kanalizace • fungující systém MHD ve směrech Kladno, Slaný, Praha • venkovský klidný charakter bydlení • dostupnost zdravotní péče • přítomnost základní a mateřské školy v obci 	<ul style="list-style-type: none"> • nízký podíl pozemků vlastněných obcí, pozemky pod komunikací ve vlastnictví soukromých osob • nízký podíl zelených ploch a veřejných prostranství pro kulturní a společenské využití obyvatel • špatné podmínky pro cyklisty a pěší mimo zastavěné území obce + napojení na obce sousední • malé množství instalovaných dopravních opatření zvyšující bezpečnost v dopravě • nedostatečná kapacita telekomunikační infrastruktury • špatný stav komunikací a chodníků v některých částech obce • velký podíl el. a telefonního vedení provedené venkovním vedením • špatný stav vodovodních řadů v obci • zastaralé prostory a vybavení školských zařízení a obecního úřadu • znečištění ovzduší v centru obce těžkou nákladní dopravou a lokálními topeništi • absence opatření k zadržování vody v krajině • absence opatření proti erozi půdy • ekologické zátěže – bývalé skládky • ČOV Theodor na hraně kapacity • špatně fungující dešťová kanalizace, nutné opravy včetně opatření proti přívalovým dešťům • absence veřejné plochy pro pořádání kulturních akcí typu poutě, koncerty apod.

Příležitosti	Rizika/hrozby
<ul style="list-style-type: none"> • revitalizace parků obci (Velký park, Na Petříně, park Theodor) • čerpání dotací z fondů • vybudování stezek pro pěší a cyklisty, okruh okolo obce s návazností na obce sousední • oprava chodníků, místních komunikací, vybudování parkovacích míst • rozvoj spolupráce se sousedními obcemi např. společné nákupy potřebné techniky • podpora činnosti spolků v obci • instalace dopravních opatření k zlepšení bezpečnosti v dopravě • modernizace vybavení školských zařízení 	<ul style="list-style-type: none"> • růst dopravní zátěže v obci a z toho vyplývající zhoršení kvality životního prostředí, zhoršená průjezdnost ulic, nedostatečné parkovací prostory • v případě nové zástavby zamezení výstavby ŘRD, RD s třemi bytovými jednotkami - vymezené plochy pro zástavbu budou přelidněné a nadměrně zatíží infrastrukturu v obci + nebude zajištěn venkovský charakter bydlení • nedostatečná kapacita MŠ po další výstavbě domů v obci • pozvolné stárnutí obyvatel v obci

<ul style="list-style-type: none">• zvýšení množství nemovitostí ve vlastnictví obce	
--	--

STRATEGICKÁ ČÁST

13. STRATEGICKÁ VIZE A PROBLÉMOVÉ OKRUHY

13.1 Strategická vize

Obec Pchery bude v horizontu deseti let vyváženě rostoucí obcí venkovského charakteru s dobou dopravní dostupností, kvalitní infrastrukturou a občanskou vybaveností a službami a bohatým kulturním, sportovním a společenským životem.

13.2 Prioritní problémové okruhy a cíle

1. Územní plán a rozvoj obce

Cíle:

- Pořízení nového územního plánu
- Revitalizace ploch mimo zastavěné území
- Rozšíření rozsahu pozemků vlastněných obcí
- Pravidelná aktualizace strategického plánu

2. Technická infrastruktura

Cíle:

- Rekonstrukce vodovodních řadů
- Celková rekonstrukce dešťové kanalizace
- Rekonstrukce ČOV Theodor
- Rekonstrukce splaškové kanalizace Theodor
- Dobudování telekomunikační infrastruktury
- Zabudování elektrického vedení do země
- Obnova veřejného osvětlení

3. Doprava a komunikace

Cíle:

- Zlepšení stavu chodníků a komunikací
- Bezpečnostní opatření na silnici Slaný - Kladno
- Cesty pro pěší a pro cyklisty včetně okruhu okolo obce

4. Občanská vybavenost a školství

Cíle:

- Kvalitnější vybavení a okolí mateřské a základní školy
- Zlepšení zázemí pro obecní úřad
- Zachování činnosti zdravotnického zařízení a pošty

- Výstavba domu pro seniory
- Zajištění dostatečné kapacity MŠ
- Využití fary

5. Životní prostředí

Cíle:

- Zadržování vody v krajině
- Omezení eroze půdy
- Zvýšení podílu a zkvalitnění zeleně v obci

6. Sport, kultura a společenský život

Cíle:

- Podpora spolkové činnosti
- Zlepšit nabídku sportovního vyžití pro všechny generace
- Vytvářet místa pro trávení volného času a rozvoj zájmových činností pro občany obce
- Obnova a zpřístupnění památek
- Vytváření tradic – pravidelných kulturních a společenských akcí
- Čistota, pořádek a bezpečí v obci

14. PROJEKTOVÉ KARTY

Projektová karta č. 1		
Název projektu:	Péče o vzhled obce	
Nositel, partneri:	Obec Pchery	
Zařazení do SP	Životní prostředí	
Popis projektu (cíle, aktivity a výstupy)	<p>Péče o pořádek, vzhled a zeleň v obci a jejím přilehlém okolí.</p> <p>Úprava ploch, zatravnění, výsadba zeleně, údržba stromů a keřů, parkové úpravy. Renovace a pořízení laviček, odpadkových košů a vybavení veřejného prostranství.</p> <p>Výstavba parkovacích míst na obecních pozemcích, rekonstrukce chodníků, opěrných zdí a oplocení.</p> <p>Nákup techniky pro údržbu po celý rok + pro možné provádění prací, pokud možno svými silami nebo pomocí občanů obce a soukromých firem. Tento způsob řešení „staveb“ nebo „záměrů“ bude pro obec výrazně levnější a přispěje k jejich dlouhodobé udržitelnosti.</p>	
Připravenost projektu	Investiční záměr:	
	Projektová dokumentace:	kde je vyžadována, je zadáno zpracování
	Doklady dle stavebního zákona:	
	Majetkoprávní vztahy k nemovitostem a pozemkům týkajících se projektu:	Vlastnictví obce
Celkové náklady	2.000.000,- Kč	
Realizace	2021 - 2026	
Možnosti dotací	<ul style="list-style-type: none"> MMR dotace pro obce do 3000 obyvatel dle aktuální dostupnosti 	

Projektová karta č. 2		
Název projektu:	Parky	
Nositel, partneri:	Obec Pchery	
Zařazení do SP	Životní prostředí	
Popis projektu (cíle, aktivity a výstupy)	<p>Údržba parků (centrální park Pchery, Petřín, Theodor) - stromů, zeleně a výsadby, vybudování klidové a odpočinkové zóny, centrálního místa pro konání kulturně – společenských aktivit, altán, grilovací stoly, herní prvky. Oprava parkových cest, nové povrchy, infrastruktura, VO. Současně v rámci nového ÚP vymezit v části obce Humny prostory pro nový park jako náhradu za bývalý park v prostoru současné stanice PHM.</p> <p>Pro park na Theodoru je nutné zajistit vlastnická práva pro obec.</p>	
Připravenost projektu	Investiční záměr:	
	Projektová dokumentace:	
	Doklady dle stavebního zákona:	
	Majetkoprávní vztahy k nemovitostem a pozemkům týkajících se projektu:	Vlastnictví obce Dojednat převod na obec od státu a soukromých subjektů
Celkové náklady	2.000.000,- Kč	
Realizace	2021 - 2026	

Možnosti dotací	<ul style="list-style-type: none"> dle aktuální dostupnosti 	
Projektová karta č. 3		
Název projektu:	Zelené plochy	
Nositel, partneři:	Obec Pchery	
Zařazení do SP	Životní prostředí	
Popis projektu (cíle, aktivity a výstupy)	Rozšíření zelených ploch v obci a v okolí obce, vznik nových, údržba a výsadba stávajících zelených ploch, výsadba stromů, keřů, květin, zatravnění včetně údržby	
Připravenost projektu	Investiční záměr:	
	Projektová dokumentace:	
	Doklady dle stavebního zákona:	
	Majetkoprávní vztahy k nemovitostem a pozemkům týkajících se projektu:	Vlastnictví obce Dojednat převod na obec od státu a soukromých subjektů
Celkové náklady	2.000.000,- Kč	
Realizace	2021 - 2026	
Možnosti dotací	<ul style="list-style-type: none"> MMR dotace pro obce do 3000 obyvatel dle aktuální dostupnosti 	

Projektová karta č. 4		
Název projektu:	Dětská hřiště	
Nositel, partneři:	Obec Pchery	
Zařazení do SP	Životní prostředí	
Popis projektu (cíle, aktivity a výstupy)	Modernizace stávajících hřišť a vznik nových pro různé věkové kategorie. <ul style="list-style-type: none"> dětské hřiště Pchery Theodor - zrealizováno v roce 2021 (Nadace ČEZ) dětské hřiště u obecního úřadu – zrealizováno v roce 2021 (dotace od Ministerstva pro místní rozvoj) dětské hřiště SK Pchery dětské hřiště nová zástavba	
Připravenost projektu	Investiční záměr:	
	Projektová dokumentace:	kde je vyžadována, je zadáno zpracování
	Doklady dle stavebního zákona:	
	Majetkoprávní vztahy k nemovitostem a pozemkům týkajících se projektu:	Vlastnictví obce Dojednat převod na obec od státu a soukromých subjektů
Celkové náklady	3.000.000,- Kč	
Realizace	2021 - 2026	
Možnosti dotací	<ul style="list-style-type: none"> dle aktuální dostupnosti (Nadace ČEZ) 	

Projektová karta č. 5		
Název projektu:	Sportoviště	
Nositel, partneři:	Obec Pchery	
Zařazení do SP	Kultura a sport	
Popis projektu (cíle, aktivity a výstupy)	Rekonstrukce již vzniklých sportovišť a rozšiřování možností pro občany obce k vyšší pohybové aktivitě pro různé věkové kategorie. Víceúčelová sportoviště.	
Připravenost projektu	Investiční záměr:	
	Projektová dokumentace:	
	Doklady dle stavebního zákona:	
	Majetkoprávní vztahy k nemovitostem a pozemkům týkajících se projektu:	Vlastnictví obce
Celkové náklady	1.000.000,- Kč	
Realizace	2021 - 2026	
Možnosti dotací	<ul style="list-style-type: none"> dle aktuální dostupnosti 	

Projektová karta č. 6		
Název projektu:	Vodní plochy	
Nositel, partneři:	Obec Pchery	
Zařazení do SP	Životní prostředí	
Popis projektu (cíle, aktivity a výstupy)	Obnova a výstavba v obci chybějících vodních ploch (rybníky, tůň, jezírka apod.). Částečně by se jednalo o obnovu původních vodních ploch (u hasičské zbrojnice, v ul. U Rybníka, Dobrá voda, pod ČOV, Kodřice, pod Višňovkou na Theodoru) a částečně o výstavbu nových (podmíněno změnou ÚP).	
Připravenost projektu	Investiční záměr:	
	Projektová dokumentace:	kde je vyžadována, je zadáno zpracování
	Doklady dle stavebního zákona:	
	Majetkoprávní vztahy k nemovitostem a pozemkům týkajících se projektu:	Vlastnictví obce Dojednat převod na obec od státu a soukromých subjektů
Celkové náklady	2.000.000,- Kč	
Realizace	2022 - 2026	
Možnosti dotací	<ul style="list-style-type: none"> dle aktuální dostupnosti 	

Projektová karta č. 7		
Název projektu:	Knihovna a společenské centrum	
Nositel, partneři:	Obec Pchery	
Zařazení do SP	Občanská vybavenost	
Popis projektu (cíle, aktivity a výstupy)	<p>Rekonstrukce a rozšíření zařízení i příslušného zázemí (šatny, umývárny, toalety), pořízení technologií a dalšího vybavení pro knihovnu a společenské centrum, úprava venkovních povrchů, venkovní mobiliář, informační tabule, zabezpečovací prvky.</p> <p>Zrealizováno v roce 2020 (dotace od SZIF)</p>	
Připravenost projektu	Investiční záměr:	
	Projektová dokumentace:	
	Doklady dle stavebního zákona:	
	Majetkoprávní vztahy k nemovitostem a pozemkům týkajících se projektu:	Vlastnictví obce
Celkové náklady	500.000,- Kč	
Realizace	2020 - 2021	
Možnosti dotací	<ul style="list-style-type: none"> PRV (výzva MAS Přemyslovská střední Čechy o.p.s.) 	

Projektová karta č. 8		
Název projektu:	Zvonice	
Nositel, partneři:	Obec Pchery	
Zařazení do SP	Kultura a sport	
Popis projektu (cíle, aktivity a výstupy)	<p>Zvonice ve Pcherách, která leží na p. č. st. 116, a je vedena jako nemovitá kulturní památka, se nachází v havarijním stavu. Na celé stavbě je nutné provést rekonstrukci. V první fázi je potřeba opravit šindelovou střechu zvonice, ve které jsou díry a dřevěné vnitřní konstrukce, následně opravu zdí uvnitř a vně objektu. Obec provede úpravu okolí zvonice, aby tato barokní stavba z poloviny 18. století dostala novou důstojnou podobu a byla opět díky své dominantní poloze ve svahu, hodnotným objektem, tvořícím výrazný estetický prvek obce. V okolí zvonice budou provedené parkové úpravy – zatravnění, výsadba nových stromů, rozmístění laviček a vybudování přírodních přístupových cest.</p> <p>Zrealizována oprava střechy zvonice v roce 2021 (dotace od Středočeského kraje a Ministerstva kultury)</p>	
Připravenost projektu	Investiční záměr:	
	Projektová dokumentace:	kde je vyžadována, zpracováno
	Doklady dle stavebního zákona:	
	Majetkoprávní vztahy k nemovitostem a pozemkům týkajících se projektu:	Vlastnictví obce
Celkové náklady	4.000.000,- Kč	
Realizace	2020 - 2026	
Možnosti dotací	<ul style="list-style-type: none"> dotace Středočeského kraje dotace Ministerstva Kultury přes Magistrát města Kladna – odbor památkové péče 	

Projektová karta č. 9		
Název projektu:	Pozemek bývalého psince	
Nositel, partneři:	Obec Pchery	
Zařazení do SP	Životní prostředí	
Popis projektu (cíle, aktivity a výstupy)	Sanace skládky, která vznikala v minulosti a postupně zarostla. Zavezení rokle zeminou a obnovení zeleně v horní části pozemku, v dolní části pozemku (navážky) dočasná deponie stavebního materiálu pro využití obce včetně propojení s obecními pozemky okolo školy + návaznost na plánovanou výstavbu MŠ a domova pro seniory. Současně zde budou vybudovány cesty jako části pěšího a cyklo okruhu okolo Pcher.	
Připravenost projektu	Investiční záměr:	
	Projektová dokumentace:	
	Doklady dle stavebního zákona:	
	Majetkoprávní vztahy k nemovitostem a pozemkům týkajících se projektu:	Vlastnictví obce
Celkové náklady	1.000.000,- Kč	
Realizace	2020 - 2024	
Možnosti dotací	<ul style="list-style-type: none"> finanční zdroje na sanaci životního prostředí 	

Projektová karta č. 10		
Název projektu:	Rekonstrukce a modernizace budovy obecního úřadu	
Nositel, partneři:	Obec Pchery	
Zařazení do SP	Občanská vybavenost	
Popis projektu (cíle, aktivity a výstupy)	<p>Rekonstrukce a modernizace budovy a přístavby obecního úřadu.</p> <ul style="list-style-type: none"> Výměna termo-hlavic na topných tělesech, aby bylo možno regulovat spotřebu plynu k vytápění v jednotlivých částech OÚ – zrealizováno v roce 2020 Rekonstrukce toalet pro zaměstnance, lékaře a pacienty. Výměna plastových oken ke snížení úniku tepla. Rekonstrukce ordinací lékařů. Zlepšení přístupu k lékařům, bezbariérový vchod, schodolezy, výtah Rekonstrukce archivu OÚ. 	
Připravenost projektu	Investiční záměr:	
	Projektová dokumentace:	
	Doklady dle stavebního zákona:	
	Majetkoprávní vztahy k nemovitostem a pozemkům týkajících se projektu:	Vlastnictví obce
Celkové náklady	4.000.000,- Kč	
Realizace	2021 - 2026	
Možnosti dotací		

Projektová karta č. 11		
Název projektu:	Výměna oken, dílčí opravy budovy Dělnického domu	
Nositel, partneři:	Obec Pchery	
Zařazení do SP	Občanská vybavenost	
Popis projektu (cíle, aktivity a výstupy)	Budova Dělnický dům je restaurační zařízení se zázemím včetně společenského sálu a dvou obecních bytů. Budova je v nevyhovujícím stavu - jedná se především o nevyhovující a značně zchátralá okna. Prostor společenského sálu má vysoké tepelné ztráty, které je možné regulovat snížením výšky sálu a výměnou oken. Na budově jsou další dílčí opravy (zatéká pod střechu, zastaralý topný systém, zatéká za parapety). Kuchyňské zařízení neodpovídá současným normám a není možné, aby nájemce dal do provozu teplou kuchyni.	
Připravenost projektu	Investiční záměr:	
	Projektová dokumentace:	
	Doklady dle stavebního zákona:	
	Majetkoprávní vztahy k nemovitostem a pozemkům týkajících se projektu:	Vlastnictví obce
Celkové náklady	4.000.000,- Kč	
Realizace	2022 - 2026	
Možnosti dotací	<ul style="list-style-type: none"> dle aktuální dostupnosti 	

Projektová karta č. 12		
Název projektu:	Rekonstrukce svahu a opěrné zdi, přestavba přístavby obecního úřadu	
Nositel, partneři:	Obec Pchery	
Zařazení do SP	Občanská vybavenost	
Popis projektu (cíle, aktivity a výstupy)	Opravit havarijní stav zdi pod budovou OÚ. S opravou bude potřeba vyřešit přístavbu OÚ, opravit nebo odstranit	
Připravenost projektu	Investiční záměr:	
	Projektová dokumentace:	
	Doklady dle stavebního zákona:	
	Majetkoprávní vztahy k nemovitostem a pozemkům týkajících se projektu:	Vlastnictví obce
Celkové náklady	2.000.000,- Kč	
Realizace	2021 - 2026	
Možnosti dotací		

Projektová karta č. 13		
Název projektu:	Rekonstrukce budovy „fary“	
Nositel, partneři:	Obec Pchery	
Zařazení do SP	Občanská vybavenost	
Popis projektu (cíle, aktivity a výstupy)	<p>Rekonstrukce budovy fary a okolí pro účely obce (zdravotní středisko, obecní úřad, obecní byty, nebytové prostory pro služby občanům, parkoviště, schody k MŠ). Oprava bude probíhat etapově:</p> <ol style="list-style-type: none"> 1. etapa - zajištění budovy fary Popis: zabezpečení bezprostředního okolí budovy, úprava prostoru zahrady pro parkoviště, oprava oplocení, vstupu, sanace bortícího se svahu a schodů k MŠ. Zajistit zprávu stavebního technika o stavu budovy a nutné kroky k jejímu zajištění před rekonstrukcí (oprava střechy, krovů, okapů, stropu, fasády k zabránění dalšímu prosakování dešťové vody) - vyhotoveno 2. etapa – zpracování architektonické studie pro další využití budovy a okolí, zadání projektu, výběrové řízení na projektanta a zhotovitele 3. etapa – projekt rekonstrukce nebo demolice objektu bývalé fary a okolí 4. etapa – vlastní rekonstrukce budovy nebo výstavba nového objektu a okolí 	
Připravenost projektu	Investiční záměr:	
	Projektová dokumentace:	
	Doklady dle stavebního zákona:	
	Majetkoprávní vztahy k nemovitostem a pozemkům týkajících se projektu:	Vlastnictví obce
Celkové náklady	<ol style="list-style-type: none"> 1. etapa odhad 500.000 – 2.500.000 Kč (vlastní zdroje) 2. etapa odhad 500.000 Kč (vlastní zdroje) 3. etapa odhad 500.000 Kč (dotace a vlastní zdroje) 4. etapa odhad 30.000.000 Kč (dotace a vlastní zdroje) 	
Realizace	2023 - 2030	
Možnosti dotací	<ul style="list-style-type: none"> • dle aktuální dostupnosti 	

Projektová karta č. 14		
Název projektu:	Rekonstrukce budov ZŠ (MŠ) a školní jídelny, zateplení, výměna oken ve školní jídelně a rekonstrukce toalet	
Nositel, partneři:	Obec Pchery	
Zařazení do SP	Občanská vybavenost	
Popis projektu (cíle, aktivity a výstupy)	Stav a kapacity budov základní a mateřské školy a školní jídelny je v současné době z hlediska jejich energetické náročnosti a kapacity značně nevyhovující. Obec má v plánu zajistit rozšíření kapacity ZŠ a ŠD, zateplení budov, čímž dojde k výrazné úspoře za energie. Dále chce provést výměnu oken ve školní jídelně a školní družině, které jsou ve špatném stavu. Dalším stanoveným cílem je zrekonstruování toalet ve školách tak, aby vyhovovaly všem předepsaným hygienickým normám. S úsporou za energie souvisí i plánovaná výměna dosavadních kotlů za energeticky úspornější kotle, a to nejen v budovách základní a mateřské školy, školní jídelny a družiny, ale i v budově obecního úřadu.	
Připravenost projektu	Investiční záměr:	
	Projektová dokumentace:	
	Doklady dle stavebního zákona:	
	Majetkoprávní vztahy k nemovitostem a pozemkům týkajících se projektu:	Vlastnictví obce
Celkové náklady	20.000.000,- Kč	
Realizace	2022 - 2026	
Možnosti dotací	<ul style="list-style-type: none"> dle aktuální dostupnosti PRV (výzva MAS Přemyslovská střední Čechy o. p.s.) 	

Projektová karta č. 15		
Název projektu:	Modernizace mateřské školy	
Nositel, partneři:	Obec Pchery	
Zařazení do SP	Občanská vybavenost	
Popis projektu (cíle, aktivity a výstupy)	Rekonstrukce a rozšíření kapacity mateřské školy i jejího zázemí a doprovodného stravovacího a hygienického zařízení, pořízení technologií a dalšího vybavení MŠ a doprovodného stravovacího zařízení, obnova zastaralého a nefunkčního vybavení MŠ a doprovodného stravovacího zařízení.	
Připravenost projektu	Investiční záměr:	
	Projektová dokumentace:	
	Doklady dle stavebního zákona:	
	Majetkoprávní vztahy k nemovitostem a pozemkům týkajících se projektu:	Vlastnictví obce
Celkové náklady	10.000.000,- Kč	
Realizace	2020 - 2028	
Možnosti dotací	<ul style="list-style-type: none"> z dotačního titulu pře MAS Přemyslovská střední Čechy 	

Projektová karta č. 16		
Název projektu:	Obnova okolí za MŠ	
Nositel, partneři:	Obec Pchery	
Zařazení do SP	Občanská vybavenost	
Popis projektu (cíle, aktivity a výstupy)	Obec Pchery je vlastníkem pozemků v bezprostředním okolí MŠ, které jsou částečně využívány jako zahrada obyvateli sousedního domu, ale z větší části nejsou využívány vůbec a jsou zarostlé. Pozemek se nachází v kopci a úprava zahrady je možná formou stupňovitých teras. Zahradou je možné projít ke zvonici. Zahradu je možné využít k rozšíření kapacity MŠ.	
Připravenost projektu	Investiční záměr:	
	Projektová dokumentace:	
	Doklady dle stavebního zákona:	
	Majetkoprávní vztahy k nemovitostem a pozemkům týkajících se projektu:	Vlastnictví obce
Celkové náklady	10.000.000,- Kč	
Realizace	2021 - 2028	
Možnosti dotací	<ul style="list-style-type: none"> dle aktuální dostupnosti 	

Projektová karta č. 17		
Název projektu:	Rekonstrukce schodů k MŠ	
Nositel, partneři:	Obec Pchery	
Zařazení do SP	Občanská vybavenost	
Popis projektu (cíle, aktivity a výstupy)	Zpřístupnit a zrekonstruovat schody, které vedou z ulice U Fary k mateřské škole. Schody jsou v současné době uzavřené z bezpečnostních důvodů. Rekonstrukce schodů usnadní občanům obce každodenní docházení ke školce a do blízkého okolí..	
Připravenost projektu	Investiční záměr:	
	Projektová dokumentace:	
	Doklady dle stavebního zákona:	
	Majetkoprávní vztahy k nemovitostem a pozemkům týkajících se projektu:	Vlastnictví obce
Celkové náklady	rozpočet je vázán na rekonstrukci nebo demolici fary a jejích okolí	
Realizace	2021 - 2024	
Možnosti dotací		

Projektová karta č. 18		
Název projektu:	Nová budova MŠ	
Nositel, partneři:	Obec Pchery	
Zařazení do SP	Občanská vybavenost	
Popis projektu (cíle, aktivity a výstupy)	Zajistit pozemek pro vybudování nové MŠ a z důvodů nedostatečné kapacity stávající MŠ s omezenou možností rekonstrukce postavit mateřskou školu novou. Z důvodů stáří, energetické náročnosti a dostupnosti stávající budovy je výstavba nové MŠ. Nová budova MŠ by byla součástí komplexu obecních budov - ŽŠ, MŠ, jídelna a domov pro seniory s propojením do centrálního parku a do revitalizovaného prostoru bývalého psího útulku. Po zprovoznění nové MŠ by se původní MŠ přestavěla na obecní byty.	
Připravenost projektu	Investiční záměr:	
	Projektová dokumentace:	
	Doklady dle stavebního zákona:	
	Majetkoprávní vztahy k nemovitostem a pozemkům týkajících se projektu:	Vlastnictví obce
Celkové náklady	30.000.000,- Kč	
Realizace	2022 - 2030	
Možnosti dotací	<ul style="list-style-type: none"> dle aktuální dostupnosti 	

Projektová karta č. 19		
Název projektu:	Rekonstrukce školního hřiště s umělým povrchem v ZŠ	
Nositel, partneři:	Obec Pchery	
Zařazení do SP	Občanská vybavenost	
Popis projektu (cíle, aktivity a výstupy)	Rekonstrukce a obnova povrchu víceúčelového hřiště s umělým povrchem, včetně oplocení a bezpečnostních prvků nezbytných pro provoz hřiště základní školou pro hodiny tělesné výchovy. Realizace v roce 2022.	
Připravenost projektu	Investiční záměr:	
	Projektová dokumentace:	
	Doklady dle stavebního zákona:	
	Majetkoprávní vztahy k nemovitostem a pozemkům týkajících se projektu:	Vlastnictví obce
Celkové náklady	2.000.000,- Kč	
Realizace	2021 - 2023	
Možnosti dotací	<ul style="list-style-type: none"> dotace MMR pro obce do 3000 obyvatel 	

Projektová karta č. 20		
Název projektu:	Rekonstrukce kotelny ZŠ a školní jídelny	
Nositel, partneři:	Obec Pchery	
Zařazení do SP	Občanská vybavenost	
Popis projektu (cíle, aktivity a výstupy)	Rekonstrukce plynových kotelen, které jsou na hranici životnosti a bezpečnosti a nesplňují podmínky energetického zákona.	
Připravenost projektu	Investiční záměr:	
	Projektová dokumentace:	
	Doklady dle stavebního zákona:	
	Majetkoprávní vztahy k nemovitostem a pozemkům týkajících se projektu:	Vlastnictví obce
Celkové náklady	Aktuálně poptáván rozpočet,- Kč	
Realizace	2021 - 2026	
Možnosti dotací	<ul style="list-style-type: none"> dle aktuální dostupnosti 	

Projektová karta č. 21		
Název projektu:	Rekonstrukce interiéru hasičské zbrojnice, střechu a fasády	
Nositel, partneři:	Obec Pchery	
Zařazení do SP	Občanská vybavenost	
Popis projektu (cíle, aktivity a výstupy)	Rekonstrukce prostoru hasičské zbrojnice - sociálního zařízení, technické místnosti, velitelské místnosti a zázemí pro JSDH a SDH Pchery, stavební úpravy příček, úpravy zdí a povrchů, rekonstrukce vytápění, oprava elektrických rozvodů, internetového připojení, zabezpečení budovy, oprava garáží pro CAS. Částečně zrealizovány interiéry v roce 2019 – 2022. Budova zbrojnice bude potřebovat výměnu střechy a opravu fasády a zdiva.	
Připravenost projektu	Investiční záměr:	
	Projektová dokumentace:	
	Doklady dle stavebního zákona:	
	Majetkoprávní vztahy k nemovitostem a pozemkům týkajících se projektu:	Vlastnictví obce
Celkové náklady	5.000.000,- Kč	
Realizace	2021 - 2026	
Možnosti dotací	<ul style="list-style-type: none"> z dotačního titulu pře MAS Přemyslovská střední Čechy 	

Projektová karta č. 22		
Název projektu:	Vybudování výjezdu z hasičské zbrojnice	
Nositel, partneři:	Obec Pchery	
Zařazení do SP	Technická vybavenost území a doprava	
Popis projektu (cíle, aktivity a výstupy)	Současný stav výjezdu z hasičské zbrojnice komplikuje výjezd dobrovolných hasičů při zásazích. Vzhledem k velikosti nové hasičské CAS je velmi obtížné, z hasičské garáže vyjet, proto jsou členové JSDH nuceni zkracovat si výjezdovou cestu přes část zeleně před hasičskou zbrojnicí. V důsledku toho je travnatý pás zcela znehodnocen. Z tohoto důvodu je nezbytné vybudovat nový výjezd z hasičské zbrojnice. V současné době je vypracován projekt s grafickým zobrazením nové výjezdové cesty.	
Připravenost projektu	Investiční záměr:	
	Projektová dokumentace:	
	Doklady dle stavebního zákona:	
	Majetkoprávní vztahy k nemovitostem a pozemkům týkajících se projektu:	Vlastnictví obce
Celkové náklady	100.000,- Kč	
Realizace	2020 - 2023	
Možnosti dotací		

Projektová karta č. 23		
Název projektu:	Výstavba nového domu pro seniory	
Nositel, partneři:	Obec Pchery	
Zařazení do SP	Občanská vybavenost	
Popis projektu (cíle, aktivity a výstupy)	Zajistit pozemek pro vybudování nového domu pro seniory, který v obci úplně chybí a při počtu obyvatel v obci je zřejmé, že je potřeba. Nová budova domu pro seniory by byla součástí komplexu obecních budov - ZŠ, MŠ, jídelna a domov pro seniory s propojením do centrálního parku a do revitalizovaného prostoru bývalého psiho útulku.	
Připravenost projektu	Investiční záměr:	
	Projektová dokumentace:	
	Doklady dle stavebního zákona:	
	Majetkoprávní vztahy k nemovitostem a pozemkům týkajících se projektu:	V soukromém vlastnictví
Celkové náklady	30.000.000,- Kč	
Realizace	2022 - 2030	
Možnosti dotací	<ul style="list-style-type: none"> dle aktuální dostupnosti 	

Projektová karta č. 24		
Název projektu:	Odkup vily č.p. 242 u centrálního parku	
Nositel, partneři:	Obec Pchery	
Zařazení do SP	Občanská vybavenost	
Popis projektu (cíle, aktivity a výstupy)	Získat do vlastnictví obce budovu vily č.p. 242 navazující na centrální park ve Pcherách. Tento objekt ve středu obce je svou strategickou polohou pro obec velmi cenný např. jako zdravotní středisko (v minulosti byl takto užíván). Parkování je možné zajistit v protilehlém parčíku v ul. Na Petříně a objekt je možné velmi pěkně integrovat do přilehlého parku. Odloženo pro vysokou kupní cenu (9.000.000)	
Připravenost projektu	Investiční záměr:	
	Projektová dokumentace:	
	Doklady dle stavebního zákona:	
	Majetkoprávní vztahy k nemovitostem a pozemkům týkajících se projektu:	V soukromém vlastnictví
Celkové náklady	Cena dle znaleckého posudku 1.600.000,- Kč (r. 2020) Rekonstrukce 2.500.000,- Kč	
Realizace	2022 - 2028	
Možnosti dotací		

Projektová karta č. 25		
Název projektu:	Bezpečnost pro chodce, přechody a přechodové ostrůvky	
Nositel, partneři:	Obec Pchery	
Zařazení do SP	Technická vybavenost území a doprava	
Popis projektu (cíle, aktivity a výstupy)	Zvýšit bezpečnost chodců vybudováním přechodových ostrůvků v obci a zpomalit v místech přechodů dopravu zejména proti Dělnickému domu a u parku. Součástí budou autobusové zálivy, aby nedocházelo k blokování dopravy na hlavní silnici. Vyhodnotit současný stav a umístění přechodů pro chodce s policií ČR.	
Připravenost projektu	Investiční záměr:	
	Projektová dokumentace:	Zpracovat projektovou dokumentaci
	Doklady dle stavebního zákona:	
	Majetkoprávní vztahy k nemovitostem a pozemkům týkajících se projektu:	Vlastnictví obce
Celkové náklady	bude naceněno v projektu	
Realizace	2021 - 2026	
Možnosti dotací	<ul style="list-style-type: none"> dle aktuální dostupnosti 	

Projektová karta č. 26		
Název projektu:	Rekonstrukce chodníků	
Nositel, partneři:	Obec Pchery	
Zařazení do SP	Technická vybavenost území a doprava	
Popis projektu (cíle, aktivity a výstupy)	Chodníky, které jsou v havarijním stavu budou postupně opravovány. Rekonstrukci chodníků budou zajišťovat z větší části zaměstnanci obce. Hlavním cílem je dosažení bezpečného a bezproblémového pohybu občanů po obci.	
Připravenost projektu	Investiční záměr:	
	Projektová dokumentace:	
	Doklady dle stavebního zákona:	
	Majetkoprávní vztahy k nemovitostem a pozemkům týkajících se projektu:	Vlastnictví obce
Celkové náklady	2.000.000,- Kč	
Realizace	2021 - 2026	
Možnosti dotací	<ul style="list-style-type: none"> dle aktuální dostupnosti 	

Projektová karta č. 27		
Název projektu:	Vybudování nového chodníku podél komunikace v ul. V Ořechovce	
Nositel, partneři:	Obec Pchery	
Zařazení do SP	Technická vybavenost území a doprava	
Popis projektu (cíle, aktivity a výstupy)	Vybudování nového chodníku v ul. V Ořechovce kde v současné době chybí. Lidé se pohybují přímo v komunikaci III/23642. Došlo by tím k propojení plánované stezky na Pchery - Theodor s prostorem u obecního úřadu, kde je již možné se napojit na další chodníky v obci včetně použití již stávajících přechodů přes komunikaci.	
Připravenost projektu	Investiční záměr:	
	Projektová dokumentace:	Zpracovat projektovou dokumentaci
	Doklady dle stavebního zákona:	
	Majetkoprávní vztahy k nemovitostem a pozemkům týkajících se projektu:	Vlastnictví obce
Celkové náklady	bude naceněno v projektu	
Realizace	2022 - 2026	
Možnosti dotací	<ul style="list-style-type: none"> dle aktuální dostupnosti 	

Projektová karta č. 28		
Název projektu:	Stežky a cyklostežky v okolí obce	
Nositel, partneři:	Obec Pchery	
Zařazení do SP	Technická vybavenost území a doprava	
Popis projektu (cíle, aktivity a výstupy)	V současnosti není vytvořena síť cyklostezek v okolí obce a obec není v tomto směru pro své občany a další možné návštěvníky atraktivní. Zbudování stežky pro chodce a cyklisty by přispělo k lepšímu trávení volného času, k jednodenní rekreaci, což zároveň může napomoci i k rozvoji komunitního života v obci. Obec vyjednává výkup pozemků, na kterých budou stežky a cyklostežky vybudovány. Finální stav je velký okruh okolo obce o délce cca 5 km, který povede z větší části (cca 90%) mimo komunikace III. a IV. tř.	
Připravenost projektu	Investiční záměr:	
	Projektová dokumentace:	Zpracovat projektovou dokumentaci
	Doklady dle stavebního zákona:	
	Majetkoprávní vztahy k nemovitostem a pozemkům týkajících se projektu:	Vlastnictví obce Soukromé vlastnictví
Celkové náklady	nákup, směna, dar: 100.000 Kč přírodní povrch: 100.000 Kč zpevněný povrch v mil. Kč	
Realizace	2022 - 2026	
Možnosti dotací	<ul style="list-style-type: none"> dle aktuální dostupnosti 	

Projektová karta č. 29		
Název projektu:	Stežka pro chodce a cyklisty v úseku Pchery - Pchery Theodor a Pchery – Švermov	
Nositel, partneři:	Obec Pchery	
Zařazení do SP	Technická vybavenost území a doprava	
Popis projektu (cíle, aktivity a výstupy)	1. fáze - získání pozemků podélně s hlavní silnicí na Theodor (směr Pchery – Theodor vpravo) a silnicí do Kladna Švermov (směr Pchery – Švermov vlevo) do vlastnictví obce. Zpracovat projektovou dokumentaci. Koordinace projektu s rekonstrukcí komunikace Pchery – Theodor – Brandýsek s KSÚS Středočeského kraje – zrealizováno v roce 2020 a 2021 2. fáze – přírodní povrch 3. fáze - zpevnění přírodního povrchu a přípravy projektu na získání dotaxe.	
Připravenost projektu	Investiční záměr:	
	Projektová dokumentace:	Zpracovat projektovou dokumentaci
	Doklady dle stavebního zákona:	
	Majetkoprávní vztahy k nemovitostem a pozemkům týkajících se projektu:	Vlastnictví obce Soukromé vlastnictví
Celkové náklady	Odkup pozemků za cenu od 25 – 30,- Kč/1m2 orné půdy Projektová dokumentace 50.000 Kč Realizace – přírodní povrch do 100.000 Kč, zpevnění povrchu v mil. Kč financování z dotačních titulů	
Realizace	2022 - 2026	
Možnosti dotací	<ul style="list-style-type: none"> dle aktuální dostupnosti 	

Projektová karta č. 30		
Název projektu:	Autobusové zastávky	
Nositel, partneři:	Obec Pchery	
Zařazení do SP	Technická vybavenost území a doprava	
Popis projektu (cíle, aktivity a výstupy)	Obec plánuje vybudování nových autobusových zastávek, stávající chybí nebo jsou značně poškozené. Na místech, kde autobusové zastávky nelze z majetkoprávních důvodů zrealizovat vybudovat přístřešky. Cílem je zajistit komfort občanům při čekání na autobusové spojení a současně vytvořit sladěné architektonicky hodnotné prvky, které budou přirozeně prezentovat obec při jejím průjezdu.	
Připravenost projektu	Investiční záměr:	
	Projektová dokumentace:	Zpracovat projekt
	Doklady dle stavebního zákona:	
	Majetkoprávní vztahy k nemovitostem a pozemkům týkajících se projektu:	Vlastnictví obce
Celkové náklady	Bude upřesněno v projektu projekt 50.000 Kč	
Realizace	2022 - 2026	
Možnosti dotací	<ul style="list-style-type: none"> dle aktuální dostupnosti 	

Projektová karta č. 31		
Název projektu:	Rekonstrukce silnice III/23642	
Nositel, partneři:	Obec Pchery	
Zařazení do SP	Technická vybavenost území a doprava	
Popis projektu (cíle, aktivity a výstupy)	Rekonstrukce povrchu vozovky ve směru Pchery - Brandýsek, proběhla jednání, jehož předmětem je nová silnice na této trase a oprava havarijního stavu opěrné zdi v ulici V Ořechovce v obci. Do jednání byla zapojena obec Pchery, obec Brandýsek a KSÚS Středočeského kraje. Obec Pchery bude koordinovat realizaci stezky a cyklostezky ze Pcher na Theodor s KSÚS. V rámci rekonstrukce této komunikace vybudovat na Theodoru podélná parkovací stání u III/23642.	
Připravenost projektu	Investiční záměr:	
	Projektová dokumentace:	zpracovat projekt na parkovací místa
	Doklady dle stavebního zákona:	
	Majetkoprávní vztahy k nemovitostem a pozemkům týkajících se projektu:	Vlastnictví obce
Celkové náklady	financováno KSÚS mimo parkovacích stání, ty budou naceněny v projektu	
Realizace	2022 - 2026	
Možnosti dotací	<ul style="list-style-type: none"> dle aktuální dostupnosti 	

Projektová karta č. 32		
Název projektu:	Okružní křižovatky	
Nositel, partneři:	Obec Pchery	
Zařazení do SP	Technická vybavenost území a doprava	
Popis projektu (cíle, aktivity a výstupy)	Zpomalení dopravy při všech vjezdech do obce (směr od Kladna, směr od Jemník a Knovíze a směr z Theodoru) pomocí okružních křižovatek, zpomalení vjezdu na Theodor od Pchery. Zpracovat do územního plánu obce a zajistit potřebné pozemky. Po zpracování PD zajistit financování.	
Připravenost projektu	Investiční záměr:	
	Projektová dokumentace:	Zpracovat projekt
	Doklady dle stavebního zákona:	
	Majetkoprávní vztahy k nemovitostem a pozemkům týkajících se projektu:	Vlastnictví obce Soukromé vlastnictví
Celkové náklady	bude naceněno v projektu	
Realizace	2025 - 2030	
Možnosti dotací	<ul style="list-style-type: none"> dle aktuální dostupnosti 	

Projektová karta č. 33		
Název projektu:	Jednosměrné řešení dopravy u stáv. komunikací	
Nositel, partneři:	Obec Pchery	
Zařazení do SP	Technická vybavenost území a doprava	
Popis projektu (cíle, aktivity a výstupy)	<p>Pomocí jednosměrného provozu vymezit ve stávajícím uličního prostoru místo pro vyhrazené parkování a veřejnou zeleň, která často úplně chybí. Současně tímto dojde ke zvýšení bezpečnosti dopravy. Ověřit funkčnost pomocí studie a následně realizaci zkoordinovat s rekonstrukcí inženýrských sítí.</p> <p>Studie vypracovány v 2022.</p> <p>Před realizací je nezbytná přeložka el. vedení ČEZ do země, výměna veřejného osvětlení rozvody a lampy, rekonstrukce stávající infrastruktury – dešťová kanalizace a vodovod (poptávána rekonstrukce u vodáren).</p>	
Připravenost projektu	Investiční záměr:	
	Projektová dokumentace:	zpracovat projekt
	Doklady dle stavebního zákona:	
	Majetkoprávní vztahy k nemovitostem a pozemkům týkajících se projektu:	Vlastnictví obce
Celkové náklady	bude naceněno v projektu	
Realizace	2022 - 2028	
Možnosti dotací	<ul style="list-style-type: none"> dle aktuální dostupnosti 	

Projektová karta č. 34	
Název projektu:	Rekonstrukce elektrického vedení, veřejného osvětlení, vodovodní sítě, kanalizační sítě, povrchů komunikací, pokládka optických kabelů
Nositel, partneři:	Obec Pchery
Zařazení do SP	Technická vybavenost území a doprava
Popis projektu (cíle, aktivity a výstupy)	Modernizace inženýrských sítí, přeložka elektrického vedení do země ze strany ČEZ Distribuce, a.s., obnova vodovodní sítě ze strany Středočeských vodáren, pokládka optických kabelů, rekonstrukce veřejného osvětlení a následná rekonstrukce povrchů komunikací a chodníků, rekonstrukce kanalizačních stok na Theodoru a následná rekonstrukce povrchů. Z důvodu ekonomické náročnosti bude nutná postupná realizace.

Připravenost projektu	Investiční záměr:	
	Projektová dokumentace:	Zpracovat projekt
	Doklady dle stavebního zákona:	
	Majetkoprávní vztahy k nemovitostem a pozemkům týkajících se projektu:	Vlastnictví obce
Celkové náklady	20 – 30 mil. Kč	
Realizace	2024 - 2035	
Možnosti dotací	<ul style="list-style-type: none"> dle aktuální dostupnosti 	

Projektová karta č. 35		
Název projektu:	Pasportizace a rekonstrukce dešťové kanalizace	
Nositel, partneři:	Obec Pchery	
Zařazení do SP	Technická vybavenost území a doprava	
Popis projektu (cíle, aktivity a výstupy)	Zmapování tras a stavu stávající dešťové kanalizace. Následně naplánování a realizace její rekonstrukce včetně navržení opatření pro následné zadržování vody v krajině. Minimálně pasportizace a nutné opravy jsou nutné před rekonstrukcí komunikací tak, aby nedocházelo k narušení nových povrchů.	
Připravenost projektu	Investiční záměr:	
	Projektová dokumentace:	zpracovat projekt
	Doklady dle stavebního zákona:	
	Majetkoprávní vztahy k nemovitostem a pozemkům týkajících se projektu:	Vlastnictví obce
Celkové náklady	bude naceněno v projektu	
Realizace	2024 - 2030	
Možnosti dotací	<ul style="list-style-type: none"> dle aktuální dostupnosti 	