



MINISTERSTVO ZEMĚLSTVÍ  
ČESKÉ REPUBLIKY

# PTAČÍ CHŘIPKA

## INFORMACE PRO VEŘEJNOST

### Co je ptačí chřipka?

Ptačí chřipka je virové onemocnění postihující ptáky. Postihuje jak volně žijící ptáky, tak i drůbež, jako slepice, krůty, kachny a husy, ale i jiné ptáky chované v zajetí. Postižená zvířata mají dýchací potíže, trpí ztrátou chuti a masivně hynou v průběhu 1 – 2 dnů.

### Jaké je riziko přenosu ptačí chřipky na člověka?

Riziko přenosu na člověka je nízké, přenos z volně žijících ptáků zatím nebyl od roku 1997 popsán. Současná forma viru je schopna infikovat člověka pouze ve výjimečných případech, a to při úzkém styku s napadenou drůbeží. Lidé by se měli vyvarovat všech zbytečných kontaktů nejen s podezřelými zvířaty, ale i s jejich trusem a peřím.

### Jaké jsou příznaky ptačí chřipky u lidí?

U člověka se nákaza ptačí chřipkou projevuje horečkou, postižením dýchacích cest, zápallem plic, průjmovými onemocněními. Pravděpodobnost onemocnění lidí v našem prostředí však je velmi malá. V podmínkách České republiky jde především o veterinární problém.

### Jak se chránit ?

Nejvýznamnější je dodržování zásad osobní hygieny. Důležité je mytí rukou a dezinfekce po každém kontaktu s ptáky nebo jejich exkrementy.

Lidé, kteří přicházejí v zaměstnání do kontaktu s drůbeží, by v případě na podezření z nákazy v chovu měli nosit ochranné pomůcky (pracovní oděv, pokrývku hlavy, která zcela ukryje vlasy, ochrannou obuv, omyvatelné ochranné rukavice a ochranné brýle).

### Je třeba mít obavu z konzumace drůbežního masa a drůbežích výrobků?

V České republice jsou všechny chovy drůbeže pod přísným veterinárním dozorem, který pečlivě monitoruje zdravotní stav zvířat. Další navazující kontroly jsou nastaveny v průběhu zpracování produkce. Kontrolou samozřejmě prochází i dovozy zvířat a masa. Není třeba se obávat, že by se na trh dostalo maso z nakažených zvířat. Po nákupu a při kuchyňském zpracování stačí dbát na základní hygienická pravidla. Běžnou tepelnou úpravou (vaření, pečení, apod.) drůbežního masa a vajec je virus spolehlivě zničen při dosažení 70 °C v jádře potravin, a to již za jednu sekundu.

## Praktické rady

1. Při nálezu hromadného úhynu volně žijícího ptactva informujte místně příslušnou Krajskou veterinární správu, nejbližšího soukromého veterináře nebo Policii ČR.
2. Vyvarujte se styku s nemocnými nebo mrtvými ptáky a upozorněte děti, aby se takových ptáků nedotýkaly. Nepouštějte ptáky do svého obydlí.
3. Dodržujte zásady osobní hygieny, myjte si pravidelně ruce mýdlem, obzvláště před jídlem. Pozornost věnujte hygieně při vaření.
4. Zajistěte ochranu domácích miláčků – psů, koček, apod. – zabraňte jim v kontaktu s uhynulými nebo nemocnými ptáky.
5. Při cestování do zemí zasažených virem ptáčí chřipky dodržujte doporučení vydaná ECDC (Evropské centrum pro kontrolu a prevenci nemoci) a Ministerstvem zdravotnictví, tato doporučení najdete na [www.mzcr.cz](http://www.mzcr.cz). Nenevštěvujte např. místní trhy s drůbeží.
6. Neobávejte se konzumace drůbežního masa a drůbežích výrobků. Drůbeží maso a vejce důkladně tepelně opracujte (vařením, pečením, apod), virus je zničen při teplotě 70 °C v jádře potraviny, a to již za jednu sekundu.

Další informace naleznete na webových stránkách Ministerstva zemědělství - [www.mze.cz](http://www.mze.cz), Státní veterinární správy ČR – [www.svscr.cz](http://www.svscr.cz), na [www.ptaci-chripka.cz](http://www.ptaci-chripka.cz) a na [www.bezpecnostpotravin.cz](http://www.bezpecnostpotravin.cz).



## Ptačí chřipka – informace pro drobnochovatele

Vysocepatogenní ptačí chřipka subtypu H5N8 se šíří Evropou. Nákaza je potvrzována u nalezených uhynulých volně žijících ptáků a také v chovech drůbeže. V ČR zatím žádný případ výskytu nebyl potvrzen ani u volně žijících ptáků ani v chovech drůbeže. Přesto je potřeba věnovat zvýšenou pozornost dodržování zásad biologické bezpečnosti a preventivních opatření v chovech drůbeže.

### Co je chřipka ptáků?



Influenza drůbeže, známá také jako ptačí chřipka je virové onemocnění postihující ptáky. Postihuje jak volně žijící ptáky, tak drůbež jako slepice, krůty, kachny a husy. Postižená zvířata mají dýchací potíže, trpí ztrátou chuti a masivně hynou v průběhu 1 – 2 dnů.

Inkubační doba je časový úsek mezi kontaktem s původcem nákazy a vzplanutím klinických příznaků. V případě influenzy je to pouze několik dní. První příznaky se obvykle objeví do jednoho týdne.

### Způsob přenosu ptačí chřipky

K přenosu dochází především trusem nemocných ptáků.

Úhyn ptáka na ptačí chřipku lze potvrdit pouze v laboratoři.

Lidé se mohou infikovat pouze kontaktem s infikovanými ptáky nebo jejich exkremty (výkaly, peří, uhynulá zvířata apod.).

Nelze vyloučit přenos ptačí chřipky z nemocných ptáků na drobné savce (kočky, psi apod.).

Dosud nebyl zaznamenán případ přenosu ptačí chřipky z volně žijících ptáků na člověka.

Dosud nebyl prokázán přenos nákazy z člověka na člověka.

### Příznaky ptačí chřipky

Infikovaná zvířata jsou otupělá a mají načepýřené peří, jsou netečná, odmítají se pohybovat, mají dýchací potíže, jsou apatická (obr. 1). Příjem krmiva je výrazně snížen nebo se objeví úplné nechutenství. Rovněž snáška se výrazně snižuje nebo se úplně zastaví. Vejce jsou deformovaná a mají tenkou skořápku. Některá zvířata vykazují příznaky nachlazení (výtok z nosu, kýčání). Během jednoho až dvou dnů dochází k vysokému úhynu. Zjišťovány jsou krváceniny a nekrotické změny na hřebínku a lalůčcích (obr. 2), edém hlavy (obr. 3). Mohou se objevit otoky a krváceniny na končetinách (obr. 4).



obr 1



obr 2



obr 3



obr 4

V případě podezření na výše uvedené příznaky u ptáků informujte ihned o události soukromého veterinárního lékaře nebo místně příslušnou krajskou veterinární správu. Řiďte se přesně podle jejich instrukcí. Nedovolte vstup cizím osobám do postiženého místa.



## Obecné zásady ochrany člověka před nákazou

Při dodržení základních ochranných pravidel je pravděpodobnost nakažení minimální. Je třeba:

- chránit se kontaktu s podezřelými zvířaty, uhynulými ptáky, nedotýkat se ptačích výkalů,
- poučit děti, aby se nedotýkaly nalezených nemocných nebo mrtvých ptáků a nehrály si s drůbeží,
- nezpracovávat nemocnou drůbež,
- dbát o osobní hygienu (umývání rukou, přezouvání, převlékání po kontaktu s drůbeží),
- informovat o nález většího počtu uhynulých ptáků veterinární správu,
- ochrana domácích miláčků - psů, koček apod. – zabránit jim v kontaktu s uhynulými nebo nemocnými ptáky
- při zahraničních cestách do rizikových oblastí postižených ptačí chřipkou, se vyhýbat trhům s drůbeží, nekonzumovat zde jídla na ulici. Dbát dalších doporučení vydaných Evropským centrem pro kontrolu a prevenci nemocí a Ministerstvem zdravotnictví, která jsou zveřejněna na [www.mzcr.cz](http://www.mzcr.cz)

## Zásady pro drobnochovatele drůbeže

V tomto období výrazně doporučujeme chovatelům drůbeže, která má přístup do venkovních výběhů, tam kde je to technicky a provozně možné, umístění zvířat uvnitř budovy.

- ideální je drůbež chovat v uzavřených objektech a chránit ji před kontaktem s volně žijícím ptactvem,
- slepice, kohouty a krůty nedržet společně s vodní drůbeží,
- v chovech, kde není možno zajistit chov v uzavřeném objektu, přijmout opatření, která v nejvyšší možné míře zabrání kontaktu s volně žijícími ptáky,
- krmivo a vodu umístit uvnitř budovy, v krajním případě pod přístřeškem,
- pokud možno zamezit pobytu na vodních plochách, kde jsou i volně žijící vodní ptáci,
- pokud možno nenapájet neošetřenou vodou z povrchových vodních nádrží, ke kterým mají přístup volně žijící ptáci
- venkovní vodní nádrže dle možností chránit před volně žijícími ptáky (sítě, ploty, zábrany),
- pokud je to možné a vhodné využít plašičů, např. siluetu nebo maketu dravce,
- zamezit znečištění krmiva a vody trusem volně žijících ptáků,
- oznámit zvýšený úhyn, onemocnění nebo změnu chování ptáků veterináři,
- nekrmit zvířata masem uhynulých ptáků.





# Příznaky onemocnění při nákaze AI

AI- aviární influenza



**Klinické příznaky** - shlukování, obtíže při pohybu, pokles snášky, vzrůst mortality >3%



**Nervové příznaky**



**Ztížené dýchání**



D. Halvorson

**Hlava** - cyanóza a krváceniny na lalůčkách a hřebínku, konjunktivitida



**Běháky** - krváceniny v podkoží



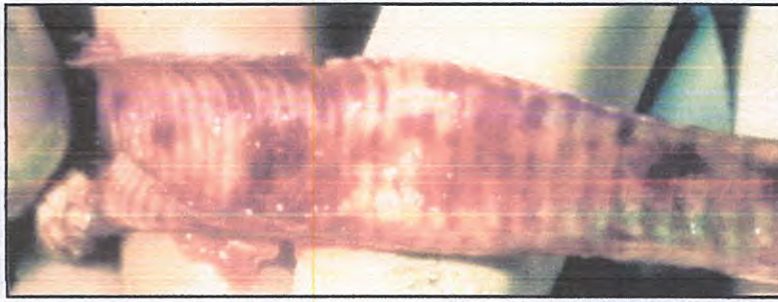
## **Příznaky aviární influenzy**

Klinické příznaky jsou velmi variabilní, od náhlých úhynů velkého množství zvířat až po průběh bez výraznějších příznaků. Závisí na virulenci, druhu postižených ptáků, věku a pohlaví. Objevuje se pokles snášky a poruchy skořápek vajec. Lalůčky a hřebínky jsou cyanotické s případnými krváceninami. Je zjišťován profuzní vodnatý průjem a vysoká žíznivost. Nemocní ptáci projevují nechuť k pohybu, v semikomatózním stavu se hlava stáčí na záda. Mortalita mezi 3% - 100 %.

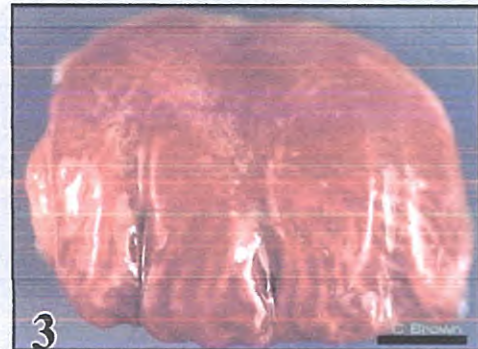


# Příznaky onemocnění při nákaze AI

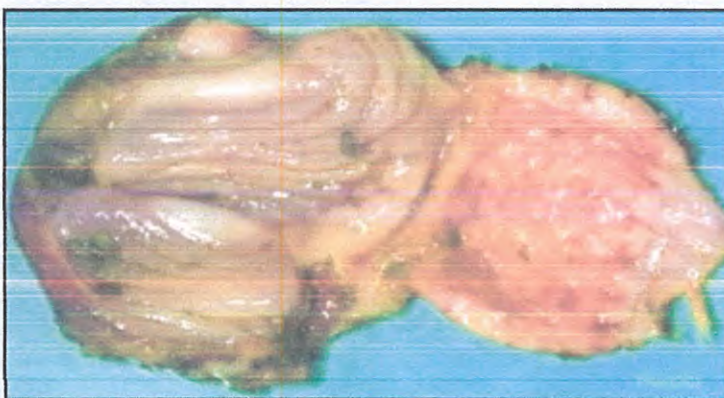
**Trachea – krváceniny na sliznici**



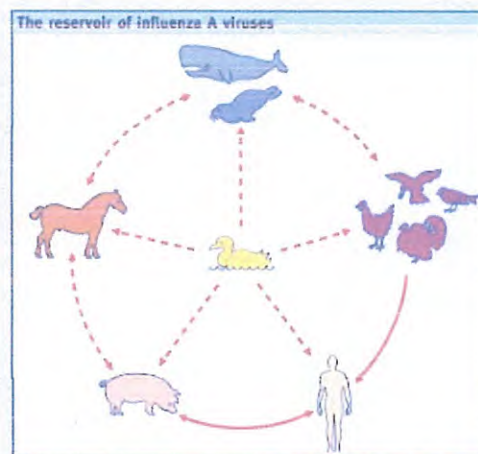
**Plíce - edém a překrvení**



**Žlázatý žaludek – sliznice s krváceninami**



**Šíření viru**



**Odběr vzorků**

RK č. 2006/437/ES Diagnostická příručka pro influenzi ptáků:

a) Standardní sada vzorků pro účely virologického vyšetření

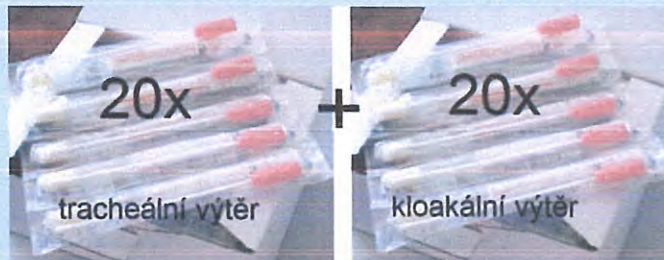
alespoň **5 nemocných/čerstvě uhynulých ptáků**, pokud jsou taková k dispozici,

**a/nebo**

alespoň **20 tracheálních/orofaryngeálních a 20 kloakálních** výtěrů ptáků vykazujících klinické příznaky. (Kloakální výtěry - optimálně v 1 g fekálního materiálu nebo vzorky čerstvého trusu).



nebo



b) Standardní sada vzorků pro účely sérologického vyšetření

minimálně **20 krevních vzorků**

Výtěry musí být okamžitě chlazeny pomocí ledu nebo sáčků se zmrazeným gelem (max. 4°C)





# PTAČÍ CHŘIPKA - OPATŘENÍ V MALOCHOVECH

## PREVENTIVNÍ OPATŘENÍ V MALOCHOVECH



1. Držte drůbež v uzavřených objektech  
Krmivo a vodu podávejte v uzavřeném přístřešku.



2. Zabraňte přístupu volně žijících ptáků, hlodavců i jiných zvířat do chovu (plachty, síť)



3. Dodržujte osobní hygienu, převlékání, přezouvání, mytí rukou při vstupu ze dvora do domu



4. Sledujte zdravotní stav drůbeže : zvýšené hynutí, netečnost, průjem, otoky okolo očí a hřebínku, těžké dýchání mohou být u drůbeže příznaky chřipky



5. Zvýšené úhyny drůbeže nahlaste svému veterinárnímu lékaři nebo veterinární správě na dole uvedená čísla



6. S podezřelou a uhynulou drůbeží (ptáky) manipulujte opatrně pouze s použitím ochranných prostředků (rukavice, gumové holinky)

## OPATŘENÍ V OCHRANNÝCH PÁSMECH PTAČÍ CHŘIPKY



1. Zákaz vstupu cizích osob do chovu drůbeže.  
Zákaz všech přesunů vajec domácí drůbeže a ptactva



2. Uzavření a soupis drůbeže  
Provádění nařízených veterinárních opatření



3. Dezinfekční rohož u vchodu a vjezdu do domu (piliny, molitan napuštěné např. Chloraminem, Virkonem)



4. Při kontaktu s nemocnou a podezřelou drůbeží používejte ochranné prostředky (rukavice, gumáky, respirátor, ochranný oblek, pokrývku hlavy, ochranné brýle)



5. Dodržujte osobní hygienu převlékání, přezouvání mytí a dezinfekci rukou při vstupu ze dvora do domu



6. Zabraňte přístupu volně žijících ptáků, hlodavců i jiných zvířat do chovu (plachty, síť, utěsnění stavebních otvorů)

V PŘÍPADĚ POTVRZENÍ NÁKAZY BUDOU VYHLÁŠENA KRAJSKOU VETERINÁRNÍ SPRÁVOU DALŠÍ PODROBNÁ OPATŘENÍ

TELEFONY: Krajská veterinární správa:  
POLICIE : 158  
HASIČI: 150  
LÉKAŘ :

HEALTH CARE



HEALTH CARE  
VETERINÁRNÍ  
OPATŘENÍ



Jaro a podzim jsou období, kdy dochází k migraci volně žijících ptáků, zvláště pak vodních. V tomto období existuje zvýšené riziko zavlečení ptačí chřipky do chovů drůbeže. Proto je nutné zajistit, aby byl průběžně sledován zdravotní stav drůbeže a věnována zvýšená pozornost dodržování preventivních opatření v chovech.

## PTAČÍ CHŘIPKA - OPATŘENÍ V DROBNOCHOVECH

### PREVENTIVNÍ OPATŘENÍ V DROBNOCHOVECH



1. Držte drůbež v uzavřených objektech. Krmivo a vodu podávejte v uzavřeném přístřešku.



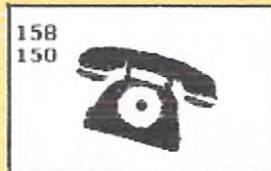
2. Zabraňte přístupu volně žijících ptáků, hlodavců a jiných zvířat do chovu (plachty, sítě)



3. Dodržujte osobní hygienu, převlékání, přezouvání, mytí rukou při vstupu ze dvora do domu



4. Sledujte zdravotní stav drůbeže : zvýšené hynutí, netečnost, průjem, otoky okolo očí a hřebínku, těžké dýchání mohou být u drůbeže příznaky chřipky



5. Zvýšené úhyny drůbeže nahláste svému veterinárnímu lékaři nebo veterinární správě na dále uvedená čísla



6. S podezřelou a uhynulou drůbeží (ptáky) manipulujte opatrně pouze s použitím ochranných prostředků (rukavice, gumové holínky)